

¿Es el Actual Modelo Económico Sostenible?- Parte II

Jaime E. Luyo*

Resumen

Se presenta una breve descripción de las perspectivas económicas y la influencia de los organismos financieros internacionales en América Latina, luego se hace una revisión y análisis de los principales indicadores socio-económicos de bienestar en la última década en los países latinoamericanos y en particular en Perú, y finalmente se hace una primera evaluación de la aplicación del modelo económico neoliberal en la región.

Introducción

En la primera parte , hemos revisado la situación económica y social en USA después de tres décadas de aplicación del paradigma neo-liberal, concluyendo que el modelo económico es insostenible por los costos sociales y medioambientales y que las corporaciones multinacionales son las grandes beneficiarias , que han creado un poder supranacional incluso fuera del control y supervisión de los gobiernos nacionales (Luyo, 2000).

En esta parte, tomando en cuenta que las economías latinoamericanas tienen características diferenciadas de aquellas en países industrializados (como USA), siguiendo el procedimiento de la parte primera, analizaremos los principales indicadores de distribución de la riqueza , el empleo , los salarios y la desigualdad en la última década; y establecer las coincidencias y diferencias con los resultados encontrados en la parte primera, respecto al bienestar de los ciudadanos latinoamericanos y particularmente de los peruanos.

* Director , CSDI . Doctor en Economía , Graduado con "Distinción Unánime" en la UNI; Master of Science in Electrical Engineering , registrado en *"Who's Who in Science and Engineering"*, USA; *Mención Honrosa del Premio Graña y Montero a la Investigación en Ingeniería Peruana 2010*, Primer Premio del X CONIMERA y del VI CONIMERA. Co-Autor de libros: *"La Seguridad Energética, Un Reto para el Perú en el Siglo XXI"*, *"Teoría de Control Automático "*. Profesor de la UNI.

I. Antecedentes

La crisis del petróleo de mediados de 1970, se reflejó en la caída del PBI de los países de la OECD (Organización para la Cooperación Económica y del Desarrollo) y en el incremento de las tarifas de los servicios públicos y la inflación; indicando la existencia de una relación entre la política energética y la macroeconomía (Luyo, 2009). Este hecho fue uno de los principales motivos para el inicio en los Estados Unidos (USA) desde 1978 a una corriente de desregulación y hacia un cambio del rol del Estado en la actividad económica; que se concretó en 1979 en Inglaterra con el proceso de privatización de los servicios públicos (Newbery, 2001), y que se reflejó en Latinoamérica (Chile, 1982). Esta corriente llamada “neoliberal”, fue atizada además por la crisis de la deuda que se desató en 1982; que posteriormente dió origen a un conjunto de temas de política económica (*Consenso de Washington*, CW), concordadas en la reunión de funcionarios de los organismos financieros internacionales y de expertos, realizada en noviembre de 1989 en la ciudad de Washington, bajo la convocatoria del economista inglés John Williamson. El CW recomendaba básicamente: disciplina fiscal, apertura a la inversión extranjera, privatizaciones de las empresas estatales, liberalización del comercio, priorización del gasto público en educación y salud, desregulación, y protección a la propiedad privada, y otras. La CEPAL siguiendo esta orientación, propuso en 1994 el paradigma del “Regionalismo Abierto” de integración regional hacia la inserción en el proceso globalizador competitivo.

A partir de 1990 se intensificó a nivel internacional la tendencia liberal de la economía, sin embargo, a fines de la década, ante la crisis asiática y sucesivos problemas económicos en los países latinoamericanos de mayor crecimiento relativo (México, Brasil y Argentina), el CW se debilitó, con el reconocimiento explícito de errores de apreciación de las diferentes realidades de cada país por representantes del Banco Mundial, y ex-funcionarios del mismo (Stiglitz, 2000). En la Segunda Cumbre de las Américas realizada en Santiago de Chile en 1998, los representantes del Banco Mundial reconocieron que no se estaban obteniendo los resultados esperados, más bien habían signos de ingobernabilidad. Se señaló que la causa que impidió el funcionamiento eficiente de las fuerzas del mercado había sido el mal desempeño de las instituciones. Como resultado de la reunión se dieron un conjunto de postulados orientados hacia el mejoramiento de la eficiencia de las instituciones y la lucha contra la corrupción mediante la transparencia y el libre acceso a la información, denominado Post-Consenso de Washington o *Reformas de Segunda Generación*. A fines de la década del 2000, el Fondo Monetario Internacional (FMI) aunque tardíamente, también reconoció sus errores flexibilizando sus “recetas”, aceptando que los países en vías de desarrollo efectúen controles de ingresos súbitos de capitales, y la necesidad de que Latinoamérica grave adecuadamente la explotación de sus recursos naturales ya que los impuestos que pagan las firmas con concesiones privadas son muy bajos en algunos países¹; también, sobre su responsabilidad en la crisis financiera y económica internacional 2007-2008 (IEO-IMF, 2011).

El balance estimado de la década de 1990 - 2000, indica que la región latinoamericana ha sido fiel seguidora de las políticas del CW promovidas por los organismos financieros internacionales, contribuyendo particularmente con cerca del 40% del valor total de las privatizaciones en el sector energía a nivel mundial (Lutz, 2001) , que indica además que, en el caso de este sector , el motivo principal de la reestructuración en Latinoamérica (LA) ha sido la atracción de capital privado internacional, es decir *un problema de cantidad*, a diferencia de las regiones desarrolladas cuya motivación fue esencialmente *un problema de calidad* en la administración y gestión energética a nivel mundial (Gabriele, 2004).

En el Perú, siguiendo la corriente neo-liberal de la economía imperante a nivel internacional, y debido a la severa crisis económica que experimentaba el país a fines de la década de 1980 como resultado del gobierno de Alan García; en agosto de 1990 el nuevo gobierno peruano bajo la presidencia de Alberto Fujimori , al contrario de lo ofrecido en su Plan de Gobierno dió inicio (con la asesoría del economista Hernando de Soto , presidente del *Instituto Libertad y Democracia*, ILD) a un drástico programa de estabilización (de *shock*) en el contexto macroeconómico y a un intensivo proceso de reformas estructurales (con la participación de Carlos Boloña como Ministro de Economía , miembro del ILD) y de

privatizaciones (básicamente, venta total de grandes empresas públicas), que tuvieron principalmente efectos microeconómicos, ya que cambiaron las “reglas de juego” microeconómicas en el país, enmarcadas en una nueva Constitución promulgada en 1993 de concepción neo-liberal y con exceso , ya que en el capítulo económico introduce los contratos-ley que no pueden modificarse legislativamente y las controversias se pueden resolver mediante un proceso arbitral internacional ; además que el Estado solo puede realizar por interés nacional y por ley expresa subsidiariamente actividad empresarial. En la práctica, a través de los lobbys y algunos conocidos bufetes que interactúan con el legislativo y el ejecutivo, se ha llegado a extremos liberales (que no existen en países liberales vecinos) en los contratos con las empresas transnacionales , al considerar que los recursos naturales del país son de su propiedad solo cuando están en el subsuelo y pasan a ser propiedad de las empresas que los extraen y comercian en el país o el extranjero ; pero , sin embargo éstas cuentan con avales del Estado para el financiamiento de los proyectos e inclusive el aporte de capital difundido de los ciudadanos como en algunos proyectos energéticos y, además se han logrado modificar los contratos a solicitud de la empresa pero no así cuando el Estado ha intentado el mismo trato .

Un análisis de la vinculación entre la intensidad de las reformas y el nivel de tasa de crecimiento promedio en el periodo 1991 - 2000, para diecisiete países de LA y el Caribe; establece que el Perú estuvo entre los países con el mayor índice de intensidad reformadora, conjuntamente con Chile, Argentina y Uruguay (Paunovic, 2000). Esta agresividad en la implementación de las reformas en el Perú, es confirmada por Pasco-Font (2000), observando además que muy poco se ha avanzado en los sectores sociales,

educación y salud; señalando que, si bien la dispersión del ingreso se ha reducido levemente entre 1985 y 1994 (el coeficiente Gini se redujo de 0.52 a 0.47 en Lima Metropolitana) sin embargo esto se debería más bien a que los sueldos y salarios han decrecido en términos reales en 34% y 41% respectivamente en el mismo periodo. Más adelante revisamos el comportamiento de estos indicadores durante la última década.

II. Perspectivas económicas de América Latina y el Perú

Los organismos financieros internacionales tiene pronósticos auspiciosos para los países en vía de desarrollo y emergentes (PE) que, en conjunto el crecimiento de sus economías podrían en un futuro “descoplarse” del ritmo de crecimiento de las economías de los países desarrollados (PD). Esta es la visión del Banco Mundial (Canuto y Giugale, 2010), considerando que los ciclos económicos de corto plazo de los PE y PD desde décadas atrás no han tenido un "desacoplamiento" ; sin embargo, las tendencias del crecimiento a largo plazo han empezado a separarse hace casi 20 años (V. Figs. 1 y 2 , anexo). A mediados de la década de 1990, las naciones en desarrollo comenzaron a crecer más autónomamente a un mayor ritmo , y que este mejor desempeño continuará. Más importante se prevé que, como grupo, el tamaño de las economías de los países en desarrollo superará al de sus pares desarrollados para el año 2015. También, durante las últimas tres décadas, el comercio mundial creció casi el doble de rápido que el producto interno bruto (PIB) mundial; esta masiva integración comercial fue posible gracias a los avances tecnológicos de las comunicaciones y el transporte , y por una disminución dramática de los aranceles de importación. Esto permitió el desarrollo de muchos países aplicando estrategias de crecimiento impulsado por las exportaciones ; pero la crisis de 2008-09 mostró el lado volátil de la integración; ya que en dos años, el volumen del comercio mundial se redujo en un tercio , lo que requirió que la intervención de los gobiernos se haya multiplicado y , la probabilidad de volver a la etapa de preglobalization, la política de sustitución de importaciones industriales no es alta, pero no es insignificante, ya sea la preocupación por el desempleo todavía puede desencadenar proteccionismo; mucho depende entonces de las políticas adecuadas que adopten los países.

La reciente crisis internacional 2008-2009 que aún mantiene su secuela, está produciendo un cambio en la composición como la tendencias del crecimiento entre las economías emergentes y aquellas de los países desarrollados, estimándose que los PE representan el 75% del crecimiento de la demanda global , en comparación del 50% antes de la crisis; esto tiene importancia en términos macroeconómicos y comerciales para Latinoamérica y el Caribe (LAC) considerando además que los precios de los commodities también han continuado aumentando. Por otro lado , los flujos financieros hacia la región se han reanudado y a niveles sin precedentes (US\$ 266,000 millones en el 2010) , asi como la vigorosa demanda del Asia de recursos naturales , ha creado un ambiente que lleve a los países exportadores de materias primas de LAC a crecer a tasas más aceleradas que aquellos países que son importadores de materias primas y más dependientes de las

exportaciones de productos y servicios a América del Norte y Europa y de las remesas enviadas por emigrados ; lo que , dentro del nuevo orden económico global, significaría que el comportamiento de la región se dividiría en dos clusters de países, el liderado por Brasil mejor posicionado en el contexto mundial (con una tasa de crecimiento proyectada para el 2010-2011 de 4.4%), y el otro por México (con una tasa de 2,7%).El comportamiento de estos clusters antes y después de la crisis muestra que la situación se ha deteriorado para el encabezado por México (Izquierdo y Talvi, 2011). V. Figs. 3, 4 y 5, anexo.

2.1 Asesorías y algunos riesgos en los Pronósticos

Después del pronóstico optimista del Banco Mundial (BM) de fines del 2010, considerando que la mayoría de los países de LAC mantendrán la senda del crecimiento por su vinculación a los países del Asia , recomendando , entre otras acciones, la necesidad del ahorro público sobretodo en los países exportadores de bienes primarios para distribuir más equitativamente los beneficios de las ganancias con las nuevas generaciones y el manejo de la volatilidad y apreciación de sus monedas (De la Torre, 2010); emite otro reporte recientemente (De la Torre, 2011), más cauteloso considerando que, el escenario mundial ha experimentado nuevos cambios como que : el ritmo de recuperación en las economías avanzadas y el aumento en el precio internacional de las materias primas se han complicado debido a las posibles repercusiones del desastre natural y nuclear en Japón y la crisis política en los países del Medio Oriente y África del Norte, que repercutirán en LAC en el aumento de los riesgos inflacionarios asociados y la apreciación de las monedas locales, señalando que no hay una prescripción única de política y que la región ha adoptado un esquema híbrido y pragmático que ha recargado de manera excesiva a la política monetaria, y que la repuesta de la política fiscal se está produciendo con retraso; insistiendo en el mayor ahorro fiscal y la inversión en actividades (como la mejora de la productividad) que permita superar los límites estructurales que han impedido que las economías alcancen una trayectoria de crecimiento de largo plazo más elevada.

También , es oportuno recordar que los organismos financieros internacionales (FMI, BM y otros) no son ajenos de responsabilidad de los errores en “las recetas”, dentro del marco del *Consenso de Washington*, aplicadas a los países prestatarios como condición para autorizar las “ayudas” a aquellos con dificultades y, también las asesorías “gratuitas” como , para el caso peruano, el (Banco Mundial ,2006) presentó unas recomendaciones de política al nuevo gobierno que se iniciaba, para que se acentuarán las reformas ampliando la apertura al comercio internacional y la mayor participación de las corporaciones transnacionales entre otras, lo que posibilitaría la oportunidad de un Perú *próspero, equitativo y gobernable* ; ahora en el 2011 podemos hacer una evaluación de los resultados , que pasaremos a tratar en la sección siguiente.

Para el gobierno que se inicie en el 2011, el (Banco Mundial, 2011) anticipó nuevas orientaciones de política para el Perú para *consolidar el crecimiento económico y un desarrollo más incluyente*, recomendando en avanzar reformas particularmente en tres áreas críticas : (i) el mejoramiento de las habilidades (capital humano); (ii) la expansión de la infraestructura (capital físico); y (iii) el fortalecimiento de la gobernabilidad para mejorar la rendición de cuentas, los servicios públicos, y aumentar la confianza de la ciudadanía en el Estado; así mismo, reconociendo que aún queda una fuerte tarea para *disminuir la pobreza* y sobre todo para *disminuir la desigualdad*, las inversiones tendrían que prestar especial atención a las necesidades básicas de las poblaciones de menores ingresos -- aquellas con escaso acceso a servicios básicos como agua potable, electricidad y caminos para sacar sus productos a los mercados. Veremos qué sucede en los próximos cinco años.

III. Resultados Económicos y Sociales en Latinoamérica y Perú en la primera década del Siglo XXI

Al término de la primera década del siglo XXI, existe una opinión generalizada de los organismos financieros e instituciones de investigación internacionales que se tienen resultados económicos positivos y auspiciosos en LAC, pero también preocupantes en lo social² ; ya que se ha mantenido un crecimiento promedio sostenido en la región latinoamericana, con una caída fuerte y una muy corta recesión en el 2009 debido a la crisis económica internacional así como una rápida recuperación ; pero los principales indicadores socioeconómicos no han seguido el mismo ritmo ni los resultados esperados después de dos décadas de aplicación de las reformas neoliberales en la región . Por lo que analizaremos a continuación , como resultado de la actividad económica en la última década , solo los aspectos más relevantes (ya que su tratamiento detallado sale del alcance del presente ensayo) sobre la situación de la pobreza, la desigualdad, los salarios , el empleo , el Índice de Desarrollo Humano y Equidad, con énfasis en el Perú.

3.1 Pobreza

Entre los Objetivos del Milenio de las Naciones Unidas está el reducir a la mitad entre 1990 y el 2015 el número de personas en condición de extrema pobreza en el mundo, tarea que ha producido controversia en ámbitos académicos y estadísticos para medir la pobreza global; tal es el caso de que el estándar de pobreza en USA se estima en US\$ 15 al día por persona lo que se puede observar en los *slums* de New York y, en países en vías de desarrollo se puede encontrar niveles de incluso alrededor del US\$ 1.5 al día por persona (en el Perú, para el 2009, según la localización geográfica y nivel de pobreza, hay un rango de US\$ 1.5 - US\$ 3.8) esto se complica más cuando se considera el efecto de la inflación en cada país y la confiabilidad del registro de las cuentas nacionales y las encuestas de hogares (veracidad de las respuestas de los ricos y pobres); por lo que los estimados de pobreza mundial por los expertos difieren, ya que han tomado diferentes líneas de

pobreza , otros indicadores de paridad de poder adquisitivo , diferentes enfoque de estimación de la distribución del ingreso en los países. Por éstas y otras razones, también están surgiendo propuestas basadas en mediciones no-monetarias de la pobreza, basadas en mediciones antropométricas (estatura por edad, índice de masa corporal, etc.) además tiempo de escolaridad y otras, que además permite un medición individual en lugar de familiar. Consecuentemente, no hay aún consenso (Anand, Segal, Stiglitz, 2010).

En el Perú y en países de la región se ha venido adoptando , entre otros, el método indirecto de línea de la pobreza . El Instituto Nacional de Estadística e Informática (INEI) , ente oficial peruano, con la participación de un conjunto de especialistas peruanos y el apoyo del Instituto para el Desarrollo de Francia, del Banco Interamericano de Desarrollo (BID) y el BM, definieron una metodología para producir estimaciones de pobreza comparables para el periodo 2004-2007, a partir de la encuesta nacional de hogares. El estudio realizado por especialistas del BM (Vakis y Clavijo, 2008) obtuvo los resultados mostrados en el (Cuadro 1, anexo) , que indican que en el Perú: la pobreza urbana se redujo en 11.4 puntos porcentuales , mientras que la pobreza rural permaneció en niveles altos, llegando incluso a 64.5 por ciento . Se observa que la pobreza urbana ha caído en la mayoría de las regiones pero, particularmente, en Lima y en la costa. La pobreza sigue concentrada en la sierra y la selva rural, donde se mantiene inclusive en niveles que superan 73 y 55 por ciento respectivamente; más de la mitad de los pobres y casi el 80 por ciento de los pobres extremos, residen en estas dos regiones . El mismo estudio establece que , entre 1998 y 2004, Perú fue el único país de Latinoamérica en el cual, pese al crecimiento positivo, la pobreza (anualizada) aumentó (Fig.6, anexo) lo que se explicaría porque los empresarios son reticentes a invertir en la creación de empleo debido , entre otros, a la volatilidad de la economía; sin embargo, entre los años 2004 y 2007 , la situación cambió reduciéndose la pobreza pero a mucho menor ritmo que la mayoría de países de la región a pesar de haberse tenido en Perú una mayor tasa de crecimiento que éstos (Fig. 7, anexo), situación que ha seguido hasta el 2009 ; la explicación , según nuestra opinión, se debe además a factores que están íntimamente vinculados a la persistencia mayor de la pobreza en nuestro país que en los países vecinos y que trataremos a continuación.

3.2. Salarios

Para tener una visión panorámica , observaremos la participación salarial (PS) en el Ingreso Nacional en los países sudamericanos. Según la información de (Graña, 2007) en la década de 1990 , Argentina, Brasil, Venezuela y Perú la participación salarial ha ido reduciéndose ; mientras que en otros países como Chile y Paraguay ha mejorado notoriamente, y en una menor intensidad en Colombia . Particularmente en Perú, se evidencia a largo del periodo 1981- 2003 (que se registra en el estudio) la PS casi siempre ha sido la más baja de todos los países analizados (incluyendo Bolivia y Paraguay) , es así que, en 1981 era de 30.83%, en 1991 el 30.07% y, en el 2003 el 23.7% (en Chile el 41%) .V. Fig. 8 del anexo.

Se estima que la tendencia a la baja de la PS en el Perú continúa , y sobretodo , es la más baja de la región, a pesar de ser el país de más crecimiento en la última década (V. fig. 8, anexo). Esto tiene relación con que, la Organización Internacional de Trabajo (OIT) ha señalado que el salario mínimo real peruano (SM) es el más bajo de América Latina y; que más del 60% de la población económicamente activa ocupada (de 14.4 millones) unos 8.6 millones está subempleada⁴ ; también sólo en seis países disminuyó este indicador , que fueron México y Nicaragua, y otros cuatro que mantuvieron el nivel fijado en períodos anteriores, como El Salvador y Honduras (ambos desde enero de 2009), Perú (desde enero de 2008) y República Dominicana (desde junio de 2009). Sin embargo, en la mayoría de los países el nivel de salarios reales que lograron en octubre de 2010 es superior del que tenían en diciembre de 2008, incluso en aquellos que registraron pérdidas en su poder adquisitivo en 2010 ; solo en los casos de Perú y República Bolivariana de Venezuela fueron menores (Fig.9. anexo). Adicionalmente, el SM peruano prácticamente no ha subido en el periodo 2000-2010 , reduciéndose (-1.8%) más bien en el último año; mientras que hay países que casi han triplicado el SM sin haber tenido las altas tasas de crecimiento económico del Perú (V. Cuadro 2, anexo).

Cuando se compara el crecimiento del PBI per cápita real y el índice salarial real (para Lima Metropolitana, zona de mayor actividad económica) para el periodo 1990-2009, se observa claramente que, mientras la actividad económica aumenta continuamente, los salarios decaen también continuamente manteniéndose más o menos estables a un bajo nivel en los últimos años (V. Fig. 10, anexo) . Adicionalmente, el desagregado de los sueldos reales mensuales de ejecutivos , empleados (trabajadores) y obreros , incluyendo la productividad laboral para el periodo 1996-2008 (V. Cuadro 3, anexo), aclara algunas interpretaciones falaces de algunos analistas, ya que se observa que: en el 1996 el sueldo de un ejecutivo era 9.4 veces el salario de un obrero y 4.3 veces el de un empleado; ya en el 2008 un ejecutivo ganaba 12.8 veces más que un obrero y 5.8 veces más que un empleado; es decir, una distribución salarial regresiva, y considerando el número de asalariados en los tres grupos en el promedio salarial corrobora lo observado previamente. Por otro lado, la productividad laboral ha estado creciendo continuamente durante el periodo , lo que no se ha reflejado en los sueldos de la gran mayoría de trabajadores.

Adicionalmente , la participación de los salarios en el Ingreso Nacional (PBI) cayó bruscamente como resultado de la política de shock , pasando de 30.1% en 1991 a 25% en 1993 y el excedente de explotación (ganancias de las empresas) del 52.7% al 58.4%; el componente salarial ya no se recuperó hasta la actualidad , más bien estos dos ingresos han seguido direcciones divergentes acentuadamente a partir del año 2003, según (Campodónico,2007) entre el 2003 y 2006 la participación de los salarios en el PBI ha pasado de 25% a 21.8% y el excedente de explotación de 58.7% a 62% , mientras que el crecimiento económico acumulado del periodo fue de 32 % (V. Fig.11, anexo); para el 2008 los salarios siguieron la curva descendente estimándose en 20.9% y las ganancias ascendieron hasta 63%.

3.3. Desempleo

En la región latinoamericana , en el periodo 1990-2002, según un estudio de (Ros, 2005) todos los países de la región sudamericana tuvieron un aumento del desempleo urbano mientras que los países centroamericanos experimentaron un ligero descenso o no varió (como en México) ; pero en promedio aumentó el desempleo urbano en la región (V.Cuadro 4, anexo). Destaca además que , el empleo formal e informal no agrícola, como porcentaje de la fuerza de trabajo, descendió en todos los países encuestados . En el Perú, el aumento del desempleo se ha debido principalmente a la caída del empleo manufacturero (-3.7 %), la baja exportación industrial y , el aumento en la formación de capital guarda cierta correlación con la tasa de crecimiento del PBI (V. cuadro 5, anexo).

El desempleo en el periodo 2004-2010 se ha reducido a un ritmo mucho menor que el crecimiento del PBI según (OIT, 2010), estancándose en los dos últimos años en un promedio de 7.4 % en LAC (V. Fig 12, anexo). En el Perú , el desempleo urbano (Lima Metropolitana) hacia el 2010 es de 8.1% que se ha mantenido prácticamente igual en los tres últimos años a pesar del importante crecimiento económico del país; y en el caso de los jóvenes (15-24 años) el desempleo es casi el triple del de los mayores de 24 años (V. Cuadro 6, Fig. 13, anexo). Respecto al subempleo (por bajos ingresos y jornadas laborales incompletas) en Lima Metropolitana , éste se ha reducido en más de diez puntos porcentuales entre el 2003 y el 2010 (de 55.8% a 44.1% en la última medición de marzo-mayo 2010 según (Yamada,2010) que sin embargo sigue siendo aún muy elevado , y a nivel nacional , del 2001 al 2009, se pasó de 8'144,000 a 8'159,000 subempleados⁵ ; por otro lado, la informalidad es del orden del 60% en el mercado peruano y las microempresas, sobre todo fuera de Lima Metropolitana, con un nivel promedio de remuneraciones efectivas muy por debajo del salario mínimo nacional, hace inviable cualquier intento realista de formalización laboral con la vigencia de una única remuneración mínima.

En un reciente reporte sobre la perspectiva económica de Latinoamérica de la Organización para la Cooperación Económica y el Desarrollo (OECD, 2011) , se dedica al sector de ingresos medios (clase media) de LAC , definiendo así a las familias que tienen un ingreso que está entre el 50% y 150% de la mediana de la distribución de ingresos de las familias y, las que están dentro del 50% debajo la mediana las denomina familias en desventaja y, las que están dentro del 150% sobre la mediana, familias emergentes; de esta forma ha podido hacer comparaciones consistentes para el espectro de ingresos en LAC. Según esta definición , hay países en los cuales , por ejemplo el Uruguay tiene una clase media del 56% de la población , mientras que México y Chile está alrededor del 50% , y Bolivia y Colombia en un tercio de la población; el Perú tendría el 45% aproximadamente aunque esto es discutible considerando los factores antes mencionados y lo que indica la OECD sobre la distribución de la actividad económica de los padres (cabeza de familia) de la clase media. Dentro del espectro de realidades en Latinoamérica, se observa que en general en las familias emergentes, las cabezas trabajan muy poco en el sector público(

profesores o empleados públicos). En el Perú la mayor proporción (32%) de cabezas de familia trabajan en la agricultura, silvicultura y pesca, mientras que en la Argentina el 4% y Chile el 16%; en la Argentina tiene la más alta proporción dedicada a la manufactura con el 27% , en el Perú aproximadamente el 8%.V. Fig. 14 , anexo.

3.4. Desigualdad

La Comisión Económica para la América Latina y el Caribe (CEPAL) , después de la reciente crisis financiera internacional , ha emitido en el trigésimo tercer periodo de sesiones realizado en Brasilia en junio del 2010 un documento para los países miembros , declarando , entre otros como la democracia de calidad, que : “La igualdad constituye el marco normativo para el pacto fiscal y el pacto social del que surge el carácter vinculante de los derechos ratificados y sus implicancias en cuanto a progresividad y redistribución, demanda más y mejor Estado en materia de regulación, transparencia, fiscalización y redistribución de recursos, y exige un profundo respeto por la seguridad planetaria para garantizar la sostenibilidad ambiental” , reconociendo además que, “el escándalo de las desigualdades, que se exacerbaban como nunca antes en el modelo financierista que se impuso en el mundo en las últimas décadas, suscita la indignación compartida a la luz del desfundamiento de ese modelo tras la crisis. Podrán paliarse sus consecuencias financieras, pero no podrá borrarse la conciencia planetaria adquirida en este último año respecto de la arbitrariedad del modelo, ni podrá evanescerse la indignación que causan sus inequidades” (CEPAL,2010).

En este documento se analizan las disparidades económicas territoriales en LAC identificando las brechas de PBI per cápita entre regiones de un mismo país. Para un año de referencia de la década de 1990 y para otro de la década del 2000, se observa que en algunos países de la región la diferencia entre la región más rica y la más pobre es de más de 8 veces (como en Argentina y Brasil); en el Perú es alrededor de 8 veces y la diferencia de brechas entre en 1993 y 2007 es aún pequeña , que se precisará a continuación (V. Cuadro 7, anexo). En la aplicación de otros indicadores utilizados para medir las disparidades territoriales como la convergencia sigma (σ , mide las disparidades enfocándose en el grado de dispersión –desviación estándar– del logaritmo del PIB per cápita territorial) y la convergencia beta (β , establece una tendencia en el tiempo e identifica si las regiones más pobres están alcanzando a las ricas y cuánto tiempo tardará esta brecha en cerrarse por completo); se puede identificar con respecto al coeficiente σ que Argentina, Brasil y Perú tiene el nivel más alto entre 0.50 y 0.55 , y un grupo con tendencia al aumento integrado por Perú , Bolivia y México (V. Fig. 15, anexo). El coeficiente β indica que Brasil, Chile y Colombia avanzan hacia la convergencia, el resto de países analizados (incluyendo Perú) no tienen ninguna variación estadísticamente significativa (V. Cuadro 8, anexo) . La alta concentración espacial de la población y de la actividad económica de América Latina está vinculada a muy fuertes disparidades

territoriales (brechas en el PIB per cápita territorial) en las dos últimas décadas , creándose una situación de inequidad territorial que deben enfrentar los gobiernos.

La región latinoamericana es la región más desigual a nivel mundial según (Lopez y Perry, 2008) ya que tiene un coeficiente Gini de ingreso promedio de 0.52 y la que le sigue es Africa subsahariana con un Gini promedio de 0.47; pero que también dentro de la región existe disparidad de niveles (V. Figs.16 y 17, anexo) , esta situación de niveles de alta desigualdad que se observan en América Latina hoy en día se explica por el marco institucional creado por las potencias coloniales que ha posibilitado a un pequeño grupo de élites mantener los grandes beneficios que estaban disfrutando, excluyendo a la mayor parte de la población del acceso a la tierra, la educación y el poder político. El Gini de distribución de años de educación está en aproximadamente en 0.42 mientras que en los países desarrollados es cercano a 0.27 (V. Fig. 18) y existe una correlación con el Gini de ingreso en los países de LAC (V. Fig. 19) . Este estudio analiza el impacto de las transferencias e impuestos en el Gini de ingresos comparando los países de LAC y Europa, para lo cual se denomina *market income* (los ingresos antes de impuestos y transferencias del gobierno y por lo tanto una medida de las recompensas del mercado a los bienes privados y los esfuerzos de los individuos, y por la distribución subyacente de los activos privados) y *disposable income* (ingresos después que se han recibido las prestaciones en efectivo del gobierno, tales como pensiones, seguro de desempleo, y las transferencias de asistencia social y, los impuestos directos han sido pagados); se puede observar que para los países de LAC el Gini es similar para ambos ingresos, pero para los países europeos el impacto es significativo mejorando notablemente el Gini de ingreso disponible en 10 puntos porcentuales en promedio con las transferencias del gobierno. En el caso del Perú el efecto es regresivo después de las transferencias (V. Fig. 20). También el efecto de los impuestos en la diferencia de los Gini del ingreso bruto e ingreso disponible se puede observar en los paneles C y D de Fig. 21, donde también se puede observar que en los países europeos se mejora pero con un efecto menor que con las transferencias (en promedio 5 puntos porcentuales, que se suman a los 10 puntos de mejora por transferencias) mientras que en LAC la mejora es muy pequeña en todos los países analizados .

El INEI ha publicado que entre el 2004 y el 2008 el coeficiente Gini pasó de 0.492 a 0.479 ; sin embargo (Levy, 2010) citando a investigadores peruanos (Figueroa, Yamada y Castro) precisa que el Gini es 0.60 y que no ha variado de aquél calculado desde mediados de la década de 1960 (Webb y Figueroa). Pero , tomando los datos del INEI podemos observar que el Gini de ingreso rural ha pasado de 0.404 a 0.425 y el Gini de gasto se ha mantenido en 0.315 y, que solo habría mejorado el sector urbano . V. Fig. 22. Además , la desigualdad social en la sociedad peruana es histórica y una de la más desiguales de LAC (la más desigual a nivel mundial); según (Maldonado, 2004) solo en Lima Metropolitana , que es la región de mayor actividad económica del país, el ingreso promedio del decil más

alto pasó de ser 27 veces mayor al más bajo, en 1991, a 70 veces mayor, en el 2002 y, que una política de igualdad de oportunidades podría no ser suficiente para revertir la persistencia de actuales desigualdades distributivas , lo que sugiere que se deberían adoptar políticas redistributivas más activas para lograr una sociedad más equitativa e incluyente; de acuerdo a lo expuesto en el acápite 3.2 , esta tendencia ha seguido creciendo regresivamente.

3.5. Índice de Desarrollo Humano , Desigualdad y Equidad

En el último Informe sobre el Desarrollo Humano en LAC del Programa de la Naciones Unidas para el Desarrollo (PNUD, 2010) se reitera que LAC es la región más desigual del mundo y que la desigualdad además de alta es persistente (V. Fig. 23, anexo) , esto a pesar que el Índice de Desarrollo Humano (IDH)⁶ se incrementó en los países de la región durante el periodo 2000-2007 (V. Cuadro N° 9) y que no es claro que la tendencia a una reducción de la desigualdad se mantenga en el futuro, ya que las personas que tienen mayores ingresos son las que siguen teniendo condiciones más favorables para acceder a la educación superior de calidad no así las que tienen menores recursos y, además se nota que un monto significativo de las erogaciones del Estado en gasto social son neutras o regresivas, debiéndose considerar el impacto de la reciente crisis internacional iniciada en el 2008 y que ya ha aumentado la pobreza y desigualdad en algunos países de la región.

Este Informe destaca que : “ Aunque los avances en desarrollo humano y la disminución de la pobreza en diversos países de la región son evidentes, las cifras agregadas ocultan importantes desigualdades, entre las que destacan la territorial y la que existe entre grupos y entre las diversas dimensiones del desarrollo humano. Así, dos países con idéntico IDH pueden presentar configuraciones sociales muy diferentes: mientras uno podría estar avanzando a la realización de los logros potenciales de todos sus ciudadanos, en el otro los logros podrían estar distribuidos de modo muy desigual, y esta situación conllevaría, posiblemente, limitaciones importantes para lograr el desarrollo humano pleno de toda la sociedad.”...” ninguna de las medidas utilizadas para calcular la desigualdad refleja sus distintas manifestaciones en un solo indicador que represente de la manera más fiel posible la riqueza del enfoque de desarrollo humano. Una de las limitaciones más importantes del IDH es que, a pesar de considerar tres dimensiones fundamentales del desarrollo humano (salud, educación e ingreso), únicamente expresa el logro promedio alcanzado por una población determinada en cada una de esas dimensiones, lo que imposibilita observar cómo se distribuyen esos logros individuales entre la población. En su aplicación empírica, al reflejar promedios simples, el IDH considera como equivalentes situaciones en las cuales los promedios de los logros alcanzados en cada caso son iguales. Esa limitación, que también está presente en otros indicadores como el PIB per cápita, es propia de cualquier indicador que exprese el logro de poblaciones heterogéneas mediante un promedio de los logros individuales.”. Para superar estas limitaciones , el PNUD introduce el IDH corregido por desigualdad (IDH-D) y depende de la relevancia que la sociedad asigne a la desigualdad representado por un

parámetro de aversión a la desigualdad (ϵ); al incluir esta corrección el resultado para los países seleccionados de la región se muestra en (Cuadro 10). Todos los países tienen una reducción en el IDH previo, Uruguay, Chile y Argentina son los que resultan con menos variación (menos de 6.5%), mientras que Bolivia, Nicaragua y Honduras tienen la mayor reducción con más de 38%, en el grupo intermedio están Colombia, El Salvador, Brasil, Perú y Paraguay (19 a 27%). En este nuevo ranking de 18 países, Argentina ocupa el primer lugar, Chile tercero, Venezuela el quinto, el Perú el 11vo., y el último es Nicaragua.

El Informe señala que: “La intensidad y la persistencia de la desigualdad en ALC se combinan además con un escenario de baja movilidad social, y estas condiciones implican en los hechos una transmisión de la desigualdad de una generación a otra en hogares concretos.... En ALC, la educación y el ingreso de una generación tienen una alta influencia sobre las condiciones de vida que podrá alcanzar la generación siguiente.... Asimismo, las políticas que buscan reducir las desigualdades de bienestar entre territorios, grupos y dimensiones del desarrollo no son eficaces porque existen factores políticos que interfieren en su funcionamiento”.

El problema no es solo la Igualdad sino la Equidad, sobre este último tema el BM presenta el Índice de Oportunidades Humanas (IOH)⁷, centrando su análisis en la problemática del niño definido como un individuo entre cero y 16 años. Desde su aplicación a países de LAC en el 2008, presenta unos resultados en el cual Chile está en la primera posición (con 95) de 19 países, el Perú se ubica en el 15avo y, Honduras en el último (con 51). Países con modelos de desarrollo diferentes tienen el IOH más alto como: Chile, Venezuela, México, Uruguay y Costa Rica. V. Cuadro 11, anexo.

IV. Conclusiones

Después de la revisión del comportamiento en la última década de los principales indicadores socio-económicos de bienestar en LAC, concluimos que:

- en la mayoría de países se ha observado una reducción de la pobreza en el periodo 1998-2007 pero, en intensidades diferentes y en algunos incluso ha aumentado; el Perú presenta la menor reducción promedio anual en la pobreza a pesar de haber tenido el mayor crecimiento económico. Para el periodo 2004-2007, a partir de la encuesta nacional de hogares (que depende de las respuestas de los ricos y de los pobres) del INEI, se tiene que: la pobreza urbana se redujo, pero sigue concentrada en la sierra y la selva rural, donde se mantiene inclusive en niveles que superan 73 y 55 por ciento respectivamente; más de la mitad de los pobres y casi el 80 por ciento de los pobres extremos, residen en estas dos regiones

- La participación salarial en el Ingreso Nacional, en la mayoría de países se ha ido reduciendo en el tiempo; el Perú ha tenido la menor participación salarial de todos los países y además ha caído en el periodo 1991-2008 en 30% mientras que las ganancias empresariales aumentaron en 21%.
- El salario mínimo real peruano se ha mantenido como el más bajo de América Latina, y en el periodo 200-2010 ha permanecido prácticamente igual y más bien se ha reducido en el último año, mientras que en países de la región han subido llegando , en algunos casos, casi a triplicarse sin haber experimentado las elevadas tasas de crecimiento económico del Perú.
- El desempleo urbano aumentó en todos los países de la región sudamericana en el 1990-2002 ; en el Perú, el aumento del desempleo se ha debido principalmente a la caída del empleo manufacturero (-3.7 %) y la baja exportación industrial. El desempleo en el periodo 2004-2010 se ha reducido a un ritmo mucho menor que el crecimiento del PBI, estancándose en los dos últimos años en un promedio de 7.4 % en LAC . En Perú , el desempleo urbano (Lima Metropolitana) hacia el 2010 es de 8.1% que se ha mantenido prácticamente igual en los tres últimos años a pesar del importante crecimiento económico del país; y en el caso de los jóvenes el desempleo es casi el triple del de los mayores de 24 años; el subempleo a nivel nacional es el 53% de la PEA , además de una informalidad en el mercado peruano estimada en un 60%.
- Dentro del espectro de realidades en Latinoamérica, se observa que en general en las familias emergentes de la denominada clase media (según la OECD), las cabezas trabajan muy poco en el sector público. En el Perú la mayor proporción (32%) de cabezas de familia de clase media trabajan en la agricultura, silvicultura y pesca, mientras que en la Argentina el 4% y Chile el 16%; en la Argentina se tiene la más alta proporción dedicada a la manufactura con el 27% , en el Perú aproximadamente el 8%.
- La alta concentración espacial de la población y de la actividad económica de América Latina está vinculada a muy fuertes disparidades territoriales (brechas en el PIB per cápita territorial) en las dos últimas décadas , creándose una situación de inequidad territorial que deben enfrentar los gobiernos. Se observa que en algunos países de la región la diferencia entre la región más rica y la más pobre es de más de 8 veces (como en Argentina y Brasil); en el Perú es alrededor de 8 veces .

- La región de LAC es la más desigual del mundo, existiendo diferencias de intensidad entre los países integrantes, con un coeficiente Gini de ingreso promedio de 0.52 y la que le sigue es Africa subsahariana con un Gini promedio de 0.47 ; el Gini de distribución de años de educación está en aproximadamente en 0.42 mientras que en los países desarrollados es cercano a 0.27. El Gini de ingreso disponible después de las transferencias del gobierno, para los países europeos el impacto es significativo mejorando notablemente en 10 puntos porcentuales en promedio , mientras que en los países de LAC en general es menor de 1 punto en promedio , que aumenta 5 puntos porcentuales adicionales después de impuestos y en LAC es insignificante y en algunos casos es regresivo.
- En el Perú , según el INEI entre el 2004 y 2008 el Gini de ingresos habría mejorado (o reducido) aproximadamente 4% , pero otros investigadores indican que éste es mucho más alto (25% mayor) y además casi no ha variado desde mediados de la década de 1960; pero si consideramos la información del INEI se observa que, donde habría mejorado es el sector urbano y empeorado en el sector rural. Por otro lado, en Lima Metropolitana , que es la región de mayor actividad económica del país, el ingreso promedio del decil más alto pasó de ser 27 veces mayor al más bajo, en 1991, a 70 veces mayor, en el 2002 y, según lo expuesto previamente, se estima que la diferencia ha continuado ampliándose.
- El IDH corregido por desigualdad muestra que todos los países de LAC tienen una reducción en el IDH previo; Uruguay, Chile y Argentina son los que resultan con la menor reducción (menos del 6.5%) , mientras que Bolivia , Nicaragua y Honduras tienen la mayor reducción con más de 38% , en el grupo intermedio están Colombia, El Salvador, Brasil, Perú y Paraguay (19 á 27%). En este nuevo ranking de 18 países, Argentina ocupa el primer lugar, Chile tercero, Venezuela el quinto, el Perú el 11vo., y el último es Nicaragua. Es este indicador el que mejor refleja el estado del bienestar de los ciudadanos , que se puede complementar con el IOH que refleja el nivel de Equidad .
- En el ranking de IOH de 19 países, Chile está en la primera posición (con 95) , el Perú se ubica en el 15avo y, Honduras en el último (con 51). Países con modelos de desarrollo diferentes tienen el IOH más alto como: Chile, Venezuela, México, Uruguay y Costa Rica.

Finalmente,

- La desigualdad en LAC es el estigma histórico de países o regiones que han sido colonias y continuado por las élites que asumieron el control político y patrimonial después de la independencia de las monarquías europeas en el siglo XIX.
- El modelo económico neoliberal aplicado por dos décadas o más en los países de LAC ha ido acentuado la desigualdad, que es un rasgo *intrínseco* del modelo, cuyos efectos se observan objetivamente en los indicadores socio-económicos analizados, produciéndose impactos negativos crecientes en el bienestar de la mayoría de la población. A lo largo del tiempo la desigualdad se mantendrá si ésta es elevada o seguirá aumentando e incluso con reducción de la pobreza.
- Para conocer más de cerca el verdadero estado del bienestar de la población, no se debe considerar solo aquellos promedios estadísticos y los agregados según las metodologías empleadas que pueden ser engañosos; más bien, la evaluación se debe realizar integralmente considerando a la vez, y no asiladamente, todos los indicadores socio-económicos de pobreza, empleo, ingresos, desigualdad y equidad.
- Reconocemos que en el Perú, los efectos del modelo neoliberal aplicado en las dos últimas dos décadas, a la luz de los indicadores presentados, han ido acentuando la *desigualdad* e *inequidad* para la mayoría en la sociedad peruana, que no es compensado con solo reducir en algo la pobreza (indicador discutible por metodología, localización geográfica, o país).
- La desregulación (o liberalización) de los mercados, reducción de la participación de Estado y sus instituciones para el aumento de las privatizaciones, políticas monetarias y fiscales restrictivas y otros, libera (según los neoliberales) “las fuerzas del mercado” incentivando el crecimiento económico. Puede entonces, que se produzca una mayor actividad económica pero no se asegura que los beneficios se distribuyan con justeza entre todos los agentes económicos, porque: primeramente no existen mercados perfectos, hay fallas de mercado, la más relevante es el *market power* de los monopolios, oligopolios, monopsonios u oligopsonios, cuyo ejercicio se facilita cuando el regulador no existe o es débil dada la minimización del Estado (Luyo, 2008, 2006). Por otro lado, la actual globalización ha potenciado el poder de las corporaciones multinacionales que incluso están por encima de los gobiernos nacionales, produciéndose

- otras fallas de mercado cuando optimizan sus beneficios empleando las mejores estrategias (legales, *market power*, *collusion*, *moral hazard*, “captura del Regulador”, “captura del Estado”⁸, *lobbys* y otras) y la corrupción.
- Si bien la problemática económico-social de USA es diferenciada de la de LAC por : que el modelo económico neoliberal se ha venido aplicando tres décadas en la primera y por dos décadas en la segunda (con excepción de Chile, por tres décadas), tamaño de economía , capacidad en C&T , la mayor influencia e intervención de los organismos financieros internacionales en las economías de LAC ,y otros; a lo largo del tiempo, los resultados serán similares en el aumento de la desigualdad.
- La doctrina o ideología neoliberal no hace distinciones de países, que pueden ser diferentes por su ubicación geográfica, riqueza , incluso sistema político, ya que a lo largo del tiempo los resultados de su aplicación son similares. En la primera parte, tratamos el caso de la aún primera potencia económica mundial, USA, que hace tres décadas era un país de una gran clase media y con muy baja desigualdad , pero, según los indicadores socio-económicos analizados en la Parte I, desde hace una década los mismos académicos norteamericanos reconocen que USA ya se está pareciendo a un país sudamericano. En resumen, el modelo neoliberal es *insostenible* en el largo plazo.

Lima, 18 de mayo del 2011

NOTAS

1 “FMI dice que Latinoamérica debe subir impuestos a explotación de recursos naturales”, Lima,12/02/2011 La Republica

2 El Director Regional del Programa de las Naciones Unidas para el Desarrollo (PNUD), Heraldo Muñoz, declaró que "Latinoamérica, en su conjunto, es la región más desigual del mundo", y de acuerdo al Informe para la Región," 10 de los 15 países más desiguales del mundo se encuentran precisamente en América Latina y el Caribe", Panamá, 23 julio 2010,

3 Evolución de la Pobreza en el Perú: 2009, exposición del Jefe del INEL, mayo 2010.

4 Gestión, Lima, 14-02-2011.

5 El Comercio, Lima, 01 de mayo 2011.

6 Desde 1990 el Programa de las Naciones Unidas para el Desarrollo (PNUD) utiliza el IDH como la principal herramienta para medir el desarrollo humano. Este índice fue diseñado para registrar avances en tres dimensiones fundamentales: vivir una vida larga y saludable (dimensión medida por la esperanza de vida al nacer), la adquisición de conocimientos valiosos para el individuo y la sociedad (dimensión medida por las tasas de alfabetización y de matriculación escolar) y la disponibilidad de los ingresos necesarios para mantener un nivel de vida digno (dimensión medida por el producto interno bruto -PIB- per cápita ajustado por paridad del poder de compra). Para cada una de esas tres dimensiones se calcula un índice, y el promedio simple de los tres índices da como resultado el valor global del IDH.

7 mide la tasa de disponibilidad de los servicios que son necesarios para progresar en la vida (como por ejemplo, el agua potable), descontando o “penalizando” la tasa por cuán injusta es la distribución de esos servicios entre la población. El IOH

es la cobertura corregida por la equidad. En teoría, el índice puede aumentar cambiando las circunstancias de las personas (efecto de composición), aumentando el servicio a todos (efecto de escala), o distribuyendo el servicio de una forma más justa (efecto de equidad). El IOH va de cero a 100.

8 sobre "captura del Estado", una buena referencia es el libro del académico peruano Francisco Durand: "La mano invisible en el Estado", Edit. San Marcos, Lima, 2010.

REFERENCIAS

ANAD, S., Paul SEGAL, and Joseph STIGLITZ, editors, *Debates on the Measurement of Global Poverty*, Oxford University Press, 2010.

BANCO MUNDIAL, *La Oportunidad de un Perú Diferente: próspero, equitativo y gobernable*, 2006.

BANCO MUNDIAL, "Perú en el umbral de una nueva era: lecciones y desafíos para consolidar el crecimiento económico y un desarrollo más incluyente", marzo 2010.

CAMPODÓNICO, Humberto, *Salarios y Ganancias: boca de cocodrilo*, Lima, La República, 12 nov. 2007.

CANUTO, O and Marcelo GIUGALE, Editors, *The Day after Tomorrow*, The World Bank, Was. D.C., Summer 2010.

CEPAL, Santiago de Chile, mayo 2000.

CEPAL, *La hora de la igualdad: brechas por cerrar, caminos por abrir*, Brasilia, junio 2010.

DE LA TORRE, *Globalizada, Resistente, Dinámica: La Nueva Cara de LAC*, Banco Mundial, oct. 2010.

DE LA TORRE, *El Éxito de LAC se Somete a Prueba*, Banco Mundial, abril. 2011.

FULLBROOK, Edward, GABRIELE, Alberto "Policy Alternatives in Reforming Power Utilities in Developing Countries: A Critical Survey", UNCTAD Discussion Paper, February, 2004.

GRAÑA, J.M., *Distribución Funcional del Ingreso en la Argentina. 1980-2005*. CEPED, U. de Buenos Aires, dic. 2007.

INDEPENDENT EVALUATION OFFICE, INTERNATIONAL MONETARY FUND, *IMF Performance in the period before financial and economic crisis: IMF surveillance between 2004-07*, January 2011.

IZQUIERDO, A. and Ernesto Talvi, coordinators. *One region, two speeds? : Challenges of the new global economic order for Latin America and the Caribbean*, Inter-American Development Bank, 2011.

LEVY, S., *Productividad, Crecimiento y Política Fiscal: Los Retos de América Latina*, BID, 2010.

LUYO, J.E., "Poder de Mercado y Mitigación en Sistemas de Generación Hidrotérmica: Caso del Mercado Eléctrico Peruano", Encuentro Científico Internacional, ECI 2008, Concytec, Lima 2-4 enero 2008.

LUYO, J.E., "CRISIS DE LAS REFORMAS, PODER DE MERCADO Y MITIGACIÓN EN EL MERCADO ELÉCTRICO PERUANO", Revista del Instituto de Investigaciones Económicas y Sociales, IECOS-UNI, No 5, Año III, febrero 2008.

LUYO, J.E., "REFORMA EN EL SECTOR ELÉCTRICO EN PERÚ. LA CRISIS DEL 2004 Y CAMBIOS NECESARIOS", Revista de la Facultad de Ciencias Económicas de la UNMSM, Año 11, en edición de noviembre 2006.

LUTZ, W. F., "Reforma del Sector Energético, desafíos regulatorios y desarrollo sustentable en Europa y América Latina", CEPAL, 2001.

LUYO, J.E., "HIGH TECHNOLOGY EFFECTS ON SOCIETY", Euroamerican Meeting: Technology of the New Millenium, Human Rights and Duties. Universidad Politécnica de Valencia, España, Abril 2000.

LUYO, J. E.; "IMPACTO MACROECONÓMICO DE LA POLÍTICA ENERGÉTICA", Rev. Energía, Industria y Construcción, N° 53, diciembre 2009, pgs. 28-31.

MALDONADO, Stanislao, *Más allá de la Igualdad de oportunidades, desigualdad de ingresos, responsabilidad individual y movilidad social en el Perú*, CIES, 2004.

NEWBERY, David M, "Privatization, Restructuring, and Regulation of Network Utilities", The MIT Press, Cambridge Massachusetts, 1998.

OECD, *Latin American Economic Outlook*, 2011.

OIT, *Panorama Laboral en LAC*, 2010

PASCO-FONT, Alberto, "Políticas de Estabilización y Reformas Estructurales: Perú", CEPAL, Serie Reformas Económicas, mayo 2000

PAUNOVIC, Igor, "Growth and Reforms in Latin America and The Caribbean in the 1990s",

PNUD, *Informe Regional sobre Desarrollo Humano para América Latina y el Caribe 2010*, Nueva York, EE.UU.

ROS, Jaime, *El Desempleo en América Latina desde 1990*, CEPAL, feb. 2005.

STIGLITZ, Joseph, "El Malestar de la Globalización", Editorial W.W. Norton & Co, 2000.

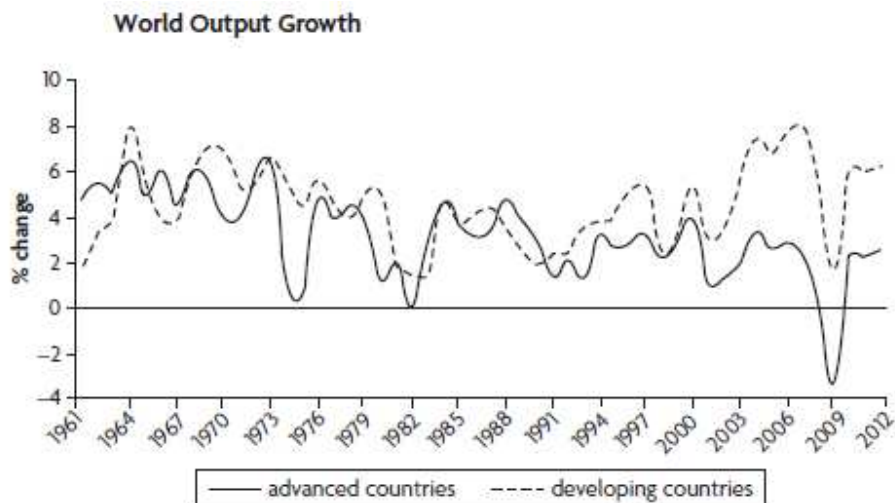
SMITH Adam, "The Theory of Moral Sentiments."

VAKIS, Renos, Irene CLAVIJO, *¿Qué nos dicen los cambios recientes en la pobreza del Perú? Lecciones para una agenda de política e investigación*, Banco Mundial, 2008.

YAMADA, G., Balance de Políticas de Empleo, CIES, N° 70, 2010.

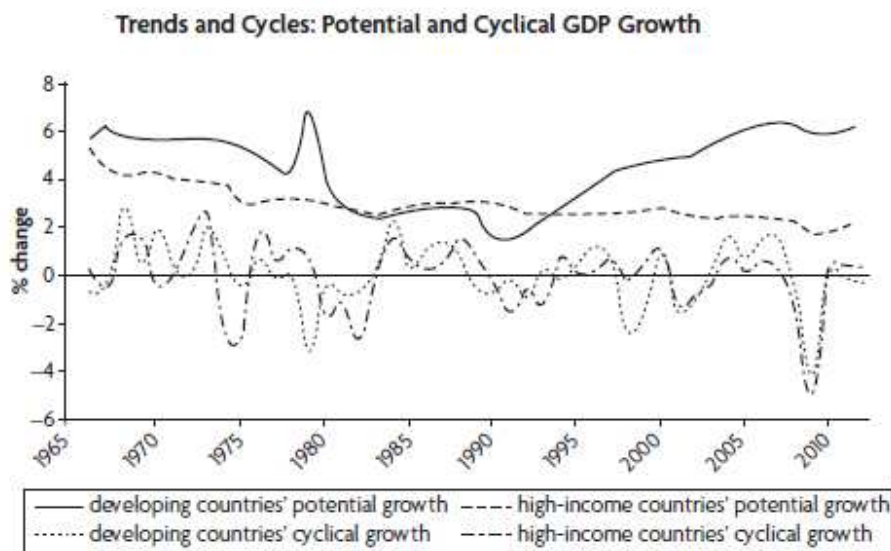
ANEXO

Fig.1 Crecimiento del Producto Mundial de los PA y PD (%)



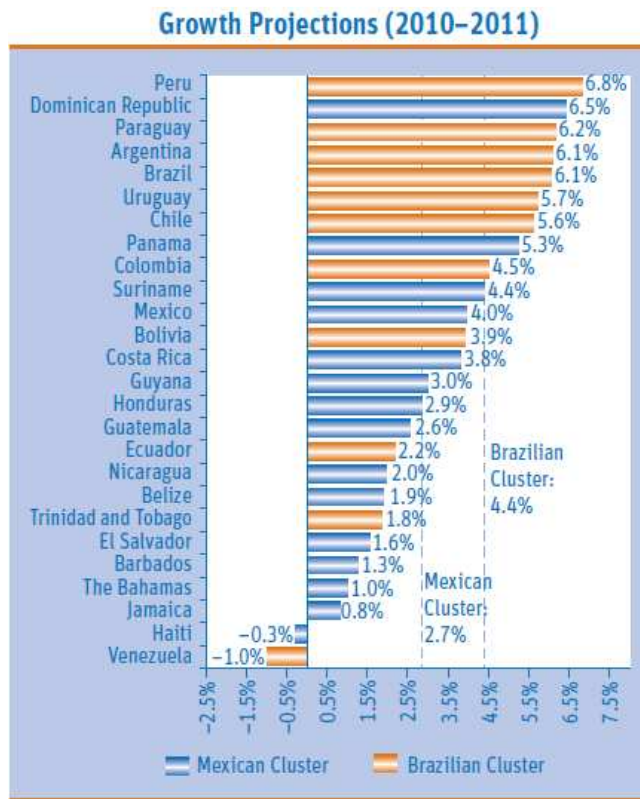
Source: World Bank, World Development Indicators and Development and Economics interim forecasts, April 2010.

Fig. 2 Tendencias del Crecimiento Potencial de los PA y los PD



Source: World Bank, DEC prospects group.

Fig. 3 Proyecciones de Crecimiento al 2010-2011



Data sources: LatinFocus and WEO.

Fig.4 Situación de los dos Clusters antes de la Crisis

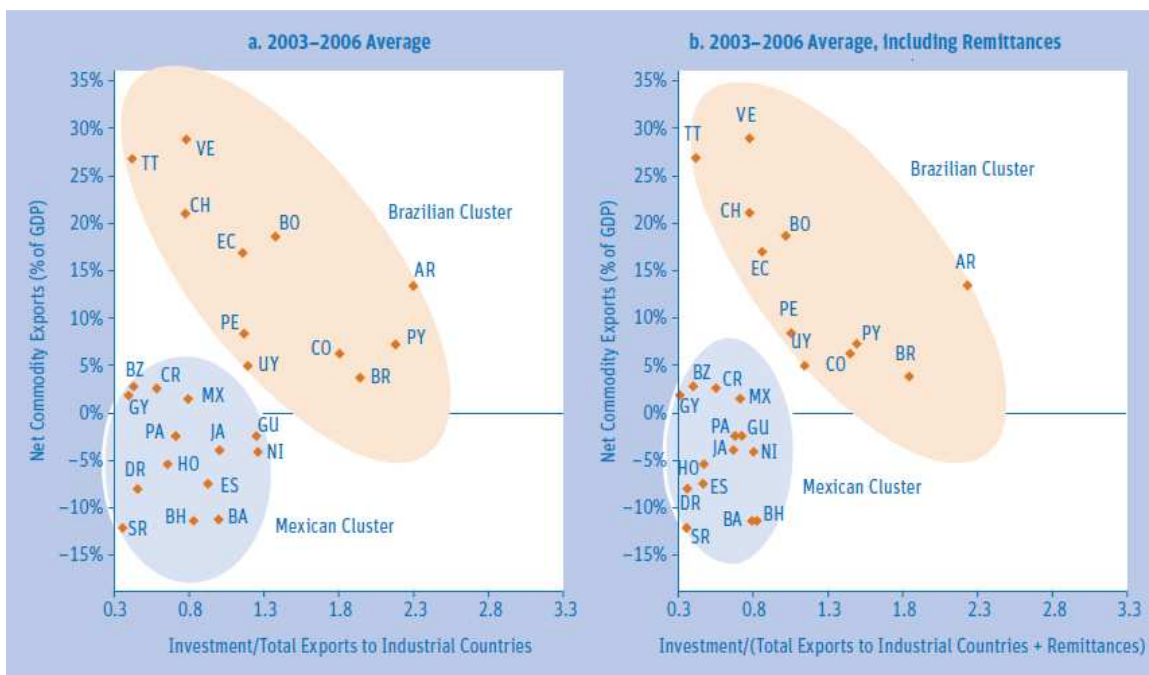
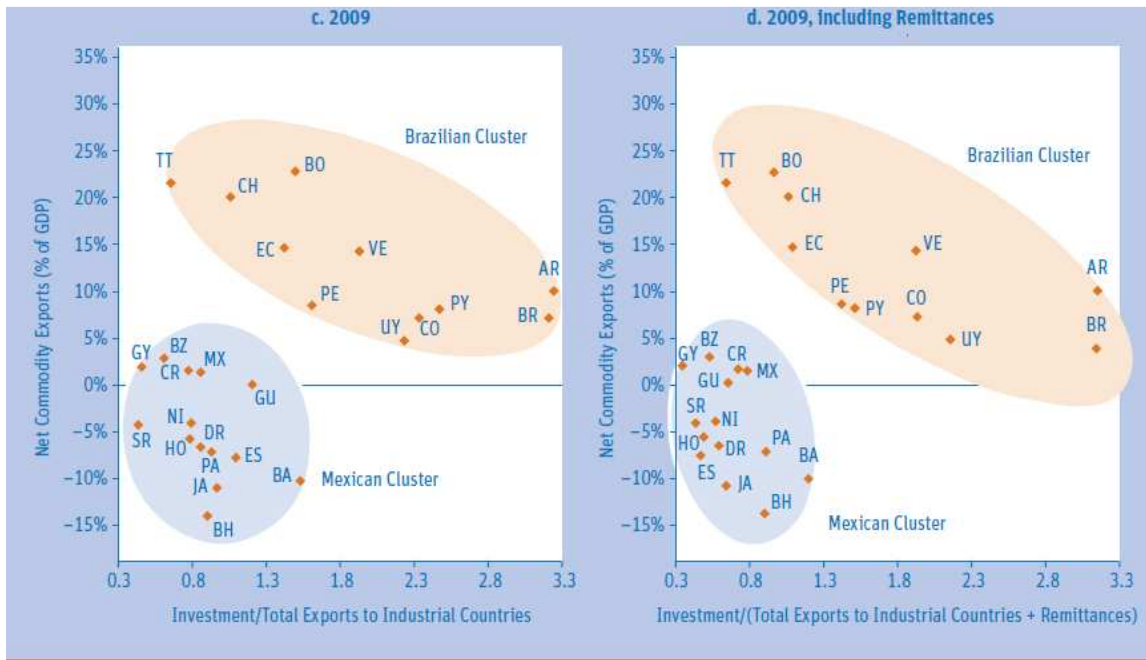


Fig. 5 Situación de los dos Clusters a fines del 2009



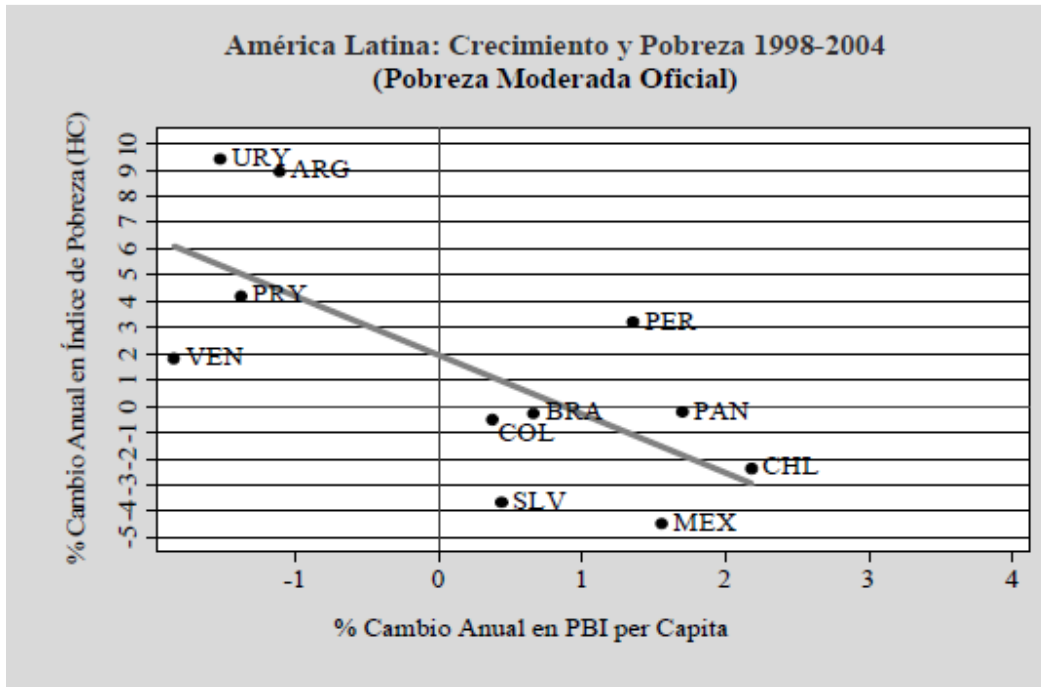
Data sources: DOT, WEO and WITS. Industrial Countries as defined in DOT.

Cuadro 1. Evolución de la Pobreza y la Desigualdad en Perú, 2004-2007

	Porcentaje de la población en:										Coeficiente Gini					
	Pobreza					Pobreza Extrema					Cambio 2004-2007	2004	2005	2006	2007	Cambio 2004-2007
	2004	2005	2006	2007	Cambio 2004-2007	2004	2005	2006	2007	Cambio 2004-2007						
Nacional	48.6	48.7	44.5	39.3	9.3	17.1	17.4	16.1	13.7	3.4	0.41	0.41	0.42	0.41	0.00	
Área																
Urbano	37.1	36.8	31.2	25.7	11.4	6.5	6.3	4.9	3.5	3.0	0.37	0.37	0.38	0.36	0.01	
Rural	69.8	70.9	69.3	64.5	5.2	36.8	37.9	37.1	32.9	3.9	0.32	0.32	0.32	0.33	-0.01	
Región geográfica																
costa urbana	37.1	32.2	29.9	25.1	12.0	5.6	4.0	3.0	2.1	3.5	0.35	0.35	0.34	0.36	-0.01	
costa rural	51.2	50.0	49.0	38.1	13.1	13.8	13.4	14.4	10.5	3.3	0.33	0.33	0.33	0.31	0.02	
sierra urbana	44.8	44.4	40.2	36.3	8.5	13.6	11.6	10.3	8.5	5.1	0.39	0.40	0.37	0.37	0.01	
sierra rural	75.8	77.3	76.5	73.3	2.5	44.0	46.6	46.5	40.8	3.2	0.33	0.35	0.33	0.35	-0.01	
selva urbana	50.4	53.9	49.9	40.3	10.1	18.7	22.5	18.1	11.0	7.7	0.36	0.36	0.39	0.37	-0.01	
selva rural	63.8	65.6	62.3	55.3	8.5	30.4	28.0	24.6	23.4	7.0	0.32	0.32	0.33	0.34	-0.01	
Lima Metr.	30.9	32.6	24.2	18.5	12.4	1.3	2.0	0.9	0.5	0.8	0.41	0.41	0.42	0.38	0.03	
Regiones naturales																
Costa	35.1	34.2	28.7	22.6	12.5	4.0	3.8	3.0	2.0	2.1	0.40	0.40	0.41	0.38	0.02	
Sierra	64.7	65.6	63.4	60.1	4.6	33.2	34.1	33.4	29.3	3.9	0.41	0.43	0.41	0.42	-0.01	
Selva	57.7	60.3	56.5	48.4	9.3	25.0	25.5	21.6	17.8	7.2	0.37	0.37	0.38	0.38	-0.01	

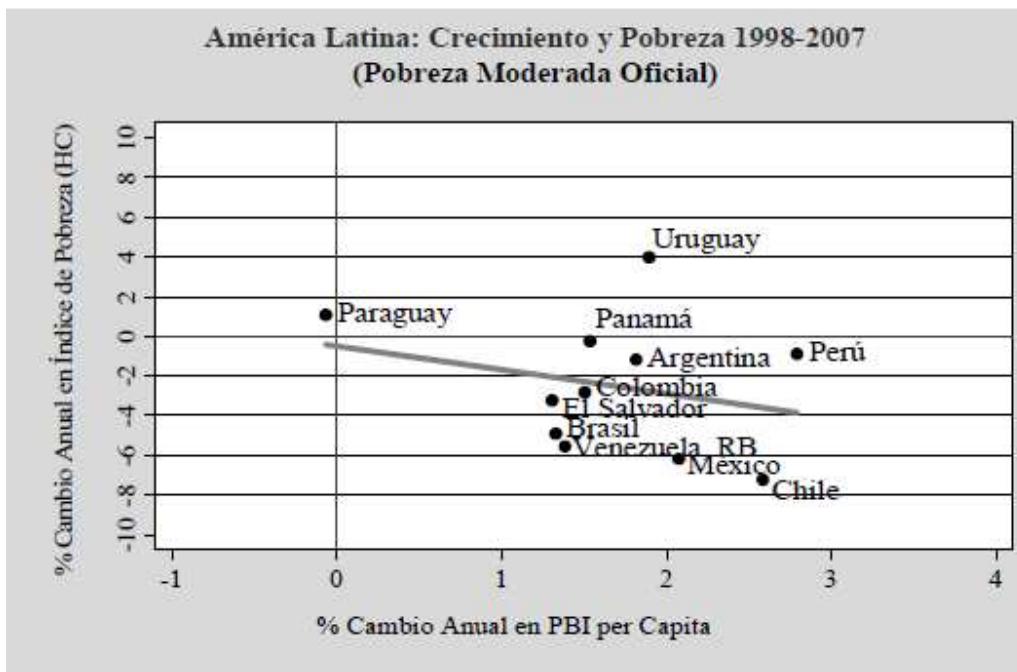
Fuente: Banco Mundial, 2008

Fig. 6 Relación entre Crecimiento y Pobreza en América Latina: 1998-2004



Fuente: Banco Mundial, 2008

Fig. 7. Relación entre Crecimiento y Pobreza en América Latina: 2004-2007

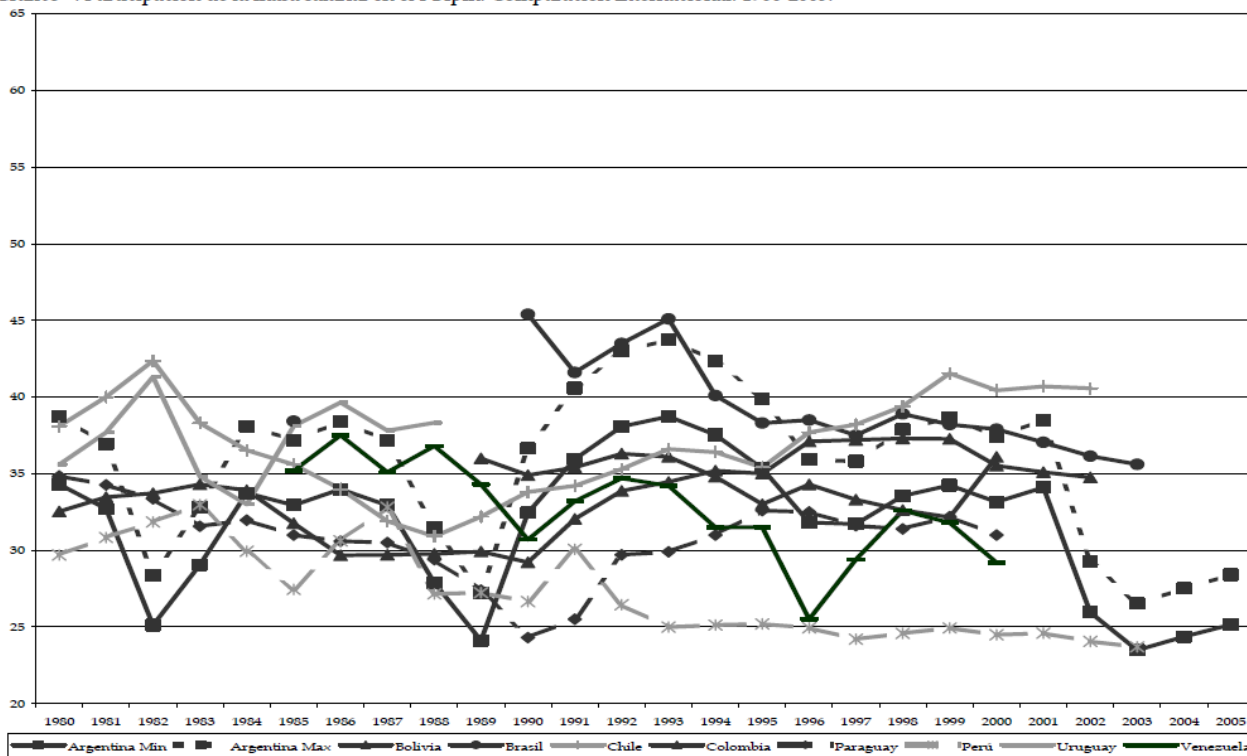


Fuente: Banco Mundial, 2008

Fig. 8. Participación del Salario en Ingreso Nacional- Comparación Internacional

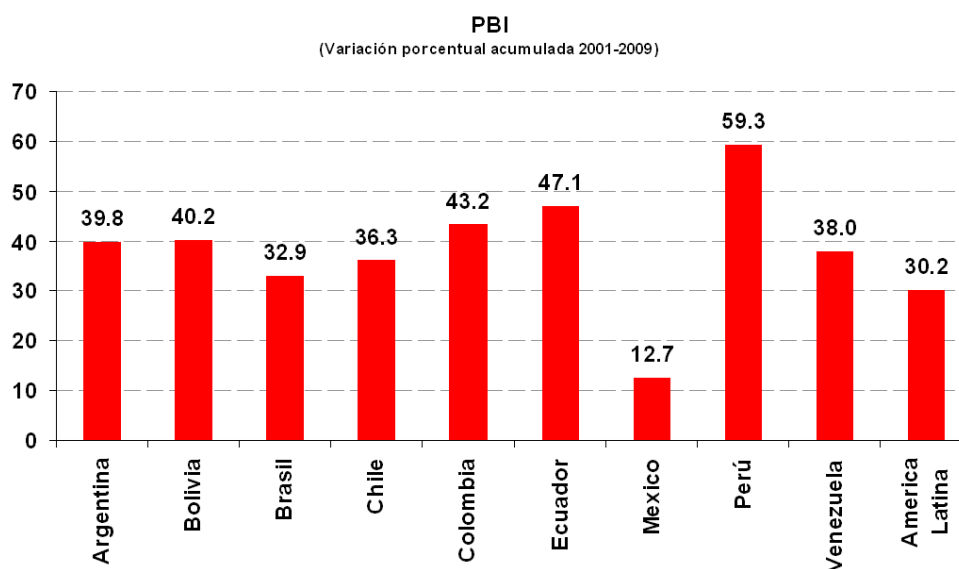
1980-2005

Gráfico . Participación de la masa salarial en el PBIpm. Comparación Internacional. 1980-2005.



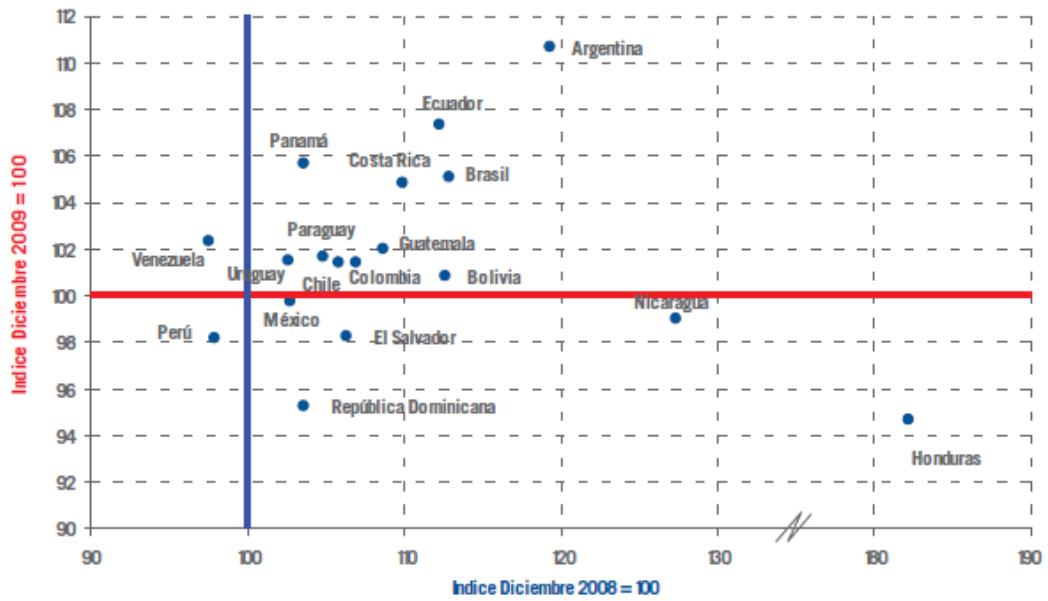
Fuente: CEPED, Univ. de Buenos Aires, dic. 2007

Fig.8. Incremento acumulado del PBI (%) en Latinoamérica. 2001-2009.



Fuente: CEPAL.

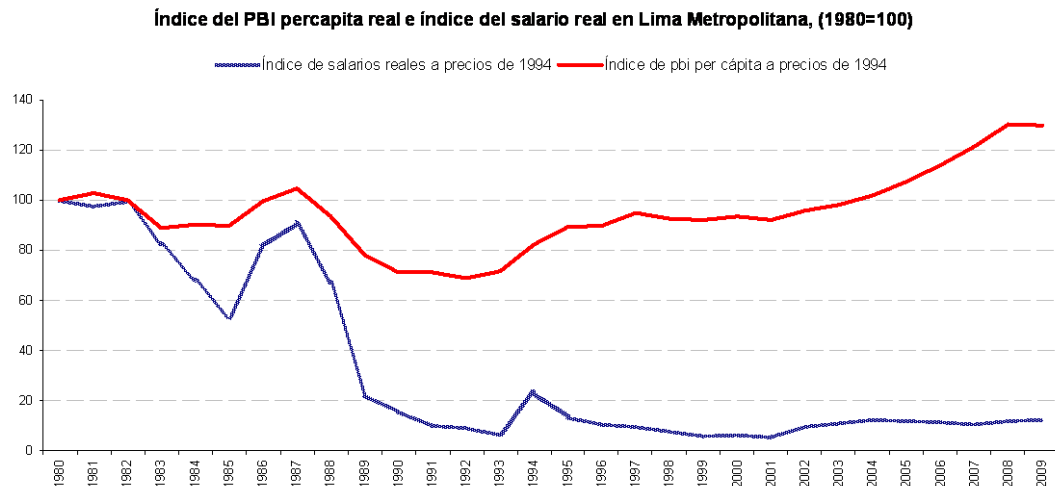
Fig.9. Salario Mínimo Vital Real. América Latina



América Latina (18 países): Salario mínimo real. Octubre 2010
(Índice Diciembre 2008 = 100 e índice Diciembre 2009 = 100)

Fuente: Elaboración OIT, con base en datos oficiales.

Fig. 10. PBI per cápita e Índice del Salario real (Lima Metropolitana).1990-2009



Cuadro 2. Salario Mínimo Real en Latinoamérica. 2000-2010

AMÉRICA LATINA: SALARIOS MÍNIMOS REALES. 2000 - 2010
(Índice 2000 = 100)

País	2000	2001	2002	2003	2004	2005	2006	2007	2008	2009	2010	
											Hasta octubre ^{d/}	
Argentina ^{a/}	100.0	101.1	81.3	84.0	129.8	171.1	193.2	219.6	253.3	292.0	9.7	10.7
Bolivia (Estado Plur. de) ^{a/}	100.0	110.9	118.1	117.0	112.0	106.3	111.1	110.1	108.0	115.9	11.8	0.9
Brasil ^{a/}	100.0	109.8	114.3	117.4	121.4	128.5	145.3	154.7	160.8	172.7	8.3	5.1
Chile ^{a/}	100.0	103.8	106.8	108.3	111.3	113.4	116.3	118.4	118.3	124.7	4.4	1.4 ^{f/}
Colombia ^{a/}	100.0	101.8	103.5	103.7	105.6	107.2	109.9	110.7	110.1	113.7	5.6	1.4
Costa Rica ^{a/}	100.0	100.6	100.9	101.4	99.6	99.9	101.6	102.9	102.6	107.8	5.8	4.8
Ecuador ^{a/}	100.0	102.0	99.3	98.4	99.7	101.9	105.3	109.4	118.7	123.0	5.5	7.3
El Salvador ^{a/}	100.0	96.0	94.2	95.7	95.0	90.7	90.1	92.4	92.4	101.5	8.8	-1.7
Guatemala ^{a/}	100.0	116.1	114.2	120.0	117.4	115.4	117.2	114.4	107.8	112.3	6.5	2.0
Honduras ^{a/}	100.0	102.4	105.0	114.0	114.8	121.6	127.8	132.7	132.3	249.4	93.8	-5.3
México ^{a/}	100.0	100.5	101.3	101.2	100.8	101.3	101.6	101.6	100.5	100.0	2.0	-0.3
Nicaragua ^{a/}	100.0	102.1	105.9	109.2	113.5	118.0	128.5	131.6	133.8	156.6	29.4	-1.0
Panamá ^{a/}	100.0	106.8	105.7	105.8	107.3	103.9	107.3	105.3	105.6	103.3	-1.7	5.6
Paraguay ^{a/}	100.0	103.6	103.0	105.9	102.3	104.4	106.7	103.9	101.3	102.0	3.1	1.7
Perú ^{a/}	100.0	101.2	101.0	102.2	106.9	105.2	112.1	111.8	114.5	111.2	0.0	-1.8
República Dominicana ^{a/}	100.0	106.2	105.0	95.5	80.1	96.3	89.5	93.7	87.7	93.8	10.0	-4.7
Uruguay ^{a/}	100.0	98.7	88.7	77.7	77.6	132.1	153.3	159.6	176.9	194.4	1.6	1.5
Venezuela (Rep. Bol. de) ^{a/}	100.0	100.5	96.1	85.1	97.0	108.6	116.9	124.2	119.9	111.7	-1.6	2.3
Promedio ^{c/}	100.0	103.6	102.5	102.4	105.1	112.5	118.5	122.1	124.7	138.1	11.3	1.7
^{a/}	100.0	105.0	105.3	106.3	112.5	120.3	130.5	137.2	142.3	151.8	6.6	3.2

Fuente: OIT, con base en datos oficiales nacionales.

a/ Salario mínimo nacional.

b/ Salario mínimo más bajo en la industria.

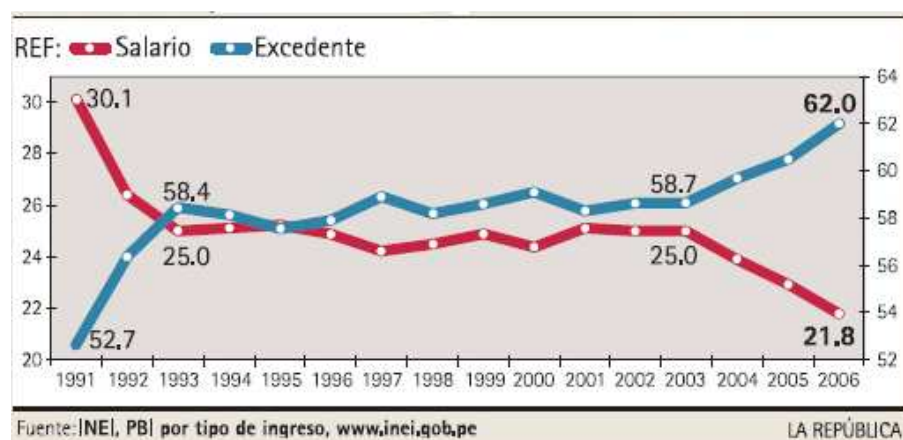
c/ Promedio simple.

d/ Promedio ponderado.

e/ Variación porcentual acumulada diciembre a octubre.

f/ Variación acumulada con base en nuevo IPC, no comparable con años anteriores.

Fig.11. Participación de los Salarios y las Ganancias Empresariales en el PBI



Fuente: H. Campodónico, 2007

Cuadro 3. Remuneraciones y Productividad. 1996-2008

	Sueldo mensual real			Productividad laboral*
	Ejecutivos	Trabajadores	Obreros	
1996	5299.6	1240.15	562.5	18777.4
1997	5757.1	1243.45	561	19055.1
1998	6345.55	1281.85	552	18420.8
1999	6561.4	1345.1	543	18093.5
2000	6795.25	1401.35	547.5	18942.4
2001	7113.55	1375	558	19102.6
2002	7113.55	1375	558	19896.1
2003	7629.2	1411.7	574.5	20649.6
2004	7740.05	1387.55	580.5	21261.7
2005	7462.4	1366.95	570	21798.4
2006	7471.35	1348.2	576	21484.5
2007	7377.8	1328.3	565.5	21637.0
2008	7424.3	1291.9	577.5	23208.2

* PBI por persona empleada, en dólares del 2009 en EKS-PPC del 2005.

Fuente: MTPE y The Conference Board & Groningen Growth and Development Centre

Cuadro 4. Desempleo Urbano en Latinoamérica. 1990-2002.

DESEMPLEO URBANO
(Porcentajes)

Pais	1990	2002
México	2,7	2,7
Guatemala ^a	6,3	3,1
Honduras	7,8	6,1
El Salvador	10,0	6,2
Ecuador	3,8	6,6
República Dominicana ^a	8,9 ^b	6,6
Costa Rica	5,4	6,8
Brasil	4,3	7,1
Panamá	12,1	8,6
Bolivia	7,3	8,7
Chile ^a	7,8	9,0
Perú	8,3	9,4
Trinidad y Tabago	20,1	10,4
Nicaragua	7,6	12,9
Paraguay	6,6	14,7
Venezuela ^a	10,4	15,8
Colombia	9,7	16,5
Uruguay	8,5	17,0
Argentina	7,4	19,7
Promedio	8,8	10,4

Fuente: Elaboración propia con base en información de la CEPAL.

^a Tasa de desempleo nacional.

^b 1991.

Fuente: ROS, Jaime, 2005.

Cuadro 5. Cambios en el Desempleo y Determinantes. 1990-2002

CAMBIOS EN EL DESEMPLEO Y SUS DETERMINANTES
(Porcentajes)

País	Cambio desempleo (1990-2002)	Formación de capital	Crecimiento PIB	Crecimiento fuerza de trabajo	Apreciación real	Exportaciones industriales (%)	Exportaciones industriales	Crecimiento empleo manufacturero
El Salvador	-3,8	6,0	4,2	3,4	2,59	70,1	33	
Guatemala	-3,2	3,0	3,9	3,3	1,25	55,45	16,9	5,8
República Dominicana	-2,3	3,8	5,8	2,6	1,53	91,2	7,8	
Honduras	-1,7	7,5	3,0	3,7	-2,73	54,2	48,8	
México	0,0	1,7	3,0	2,7	1,18	79,45	17,7	4,4
Perú	1,1	3,1	4,1	2,9	3,43	57,55	1,3	-3,7
Chile	1,2	11,6	5,7	2,2	1,22	58,9	1,6	0,0
Costa Rica	1,4	4,2	4,8	2,7	-0,21	57	27,8	0,0
Bolivia	1,4	5,0	3,5	2,6	-2,06	41,15	5,7	
Promedio ^a	-0,7	5,1	4,2	2,9	0,69	62,8	17,8	1,3
Ecuador	2,8	0,2	1,7	3,1	-0,44	18,1	11,6	-2,2
Brasil	2,8	0,7	2,7	1,9	-1,99	70,45	4,9	-2,4
Nicaragua	5,3	-0,1	2,8	3,9	-0,77	41,1	24	6,2
Venezuela	5,4	-0,7	1,1	3,0	5,72	44,55	-8,9	-7,6
Colombia	6,8	6,4	2,5	2,7	2,37	36,65	7,9	-2,7
Paraguay	8,1	2,9	1,8	3,1	0,04	32,3	20,6	
Uruguay	8,5	1,9	2,0	1,2	3,06	63,45	-0,3	-8,3
Argentina	12,3	2,6	2,7	2,1	7,38	52,35	-4,3	-3,2
Promedio ^b	6,5	1,7	2,2	2,6	1,92	44,9	6,9	-2,9

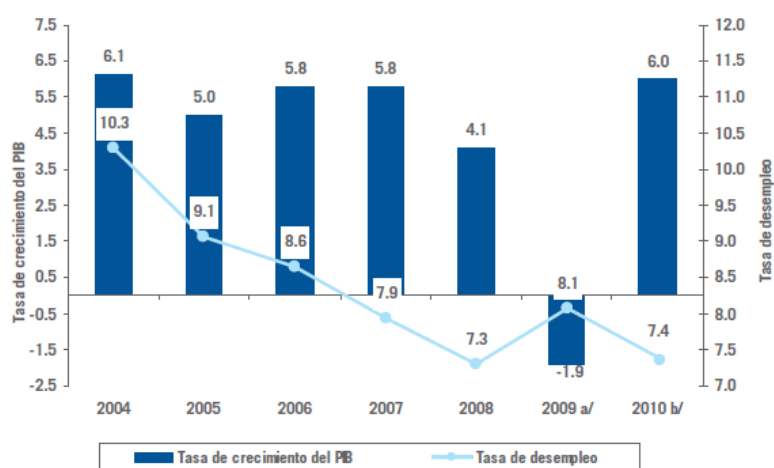
Fuente: Véase el anexo.

^a Países con reducción o aumento moderado en el desempleo.

^b Países con aumentos en el desempleo.

Fuente: ROS, Jaime, CEPAL, 2005.

Fig. 12. Tasa del PIB y Desempleo en LAC (%). 2004-2010



**América Latina y el Caribe:
Crecimiento del PIB y tasa de desempleo, 2004 - 2010.
(porcentajes)**

Fuente: OIT - SIALC con base en información oficial de los países.

a/ Estimado.

b/ Proyecciones.

Cuadro 6. Desempleo, Participación y Ocupación por edades.2009-2010

América Latina (7 países): Tasas de desempleo, participación y ocupación y por grupos de edad.
I trimestre - III trimestre de 2009 y 2010. (porcentajes)

Países	Tasa de desempleo				Tasa de participación				Tasa de ocupación			
	15-24 años		25 a más		15-24 años		25 a más		15-24 años		25 a más	
	2009	2010	2009	2010	2009	2010	2009	2010	2009	2010	2009	2010
Total países ^{a/}	17.3	16.1	6.0	5.4	51.3	51.5	66.1	66.6	42.2	43.1	62.2	62.9
Brasil (6 regiones metropolitanas) ^{b/}	18.9	16.7	5.9	4.9	55.1	54.8	64.0	64.4	44.7	45.7	60.3	61.3
Colombia (13 áreas metropolitanas) ^{c/}	24.1	24.0	9.7	9.4	54.2	54.9	68.3	69.7	41.1	41.7	61.7	63.2
Ecuador (Urbano) ^{d/}	18.5	20.1	6.1	5.7	49.6	46.2	74.1	72.0	40.4	36.9	69.6	67.9
México (Nacional) ^{e/}	10.3	9.9	4.2	4.2	42.9	44.0	64.5	64.6	38.5	39.6	61.8	61.9
Perú (Lima Metropolitana) ^{e/}	16.8	15.8	5.9	5.6	52.4	55.3	74.9	76.9	43.5	46.6	70.5	72.6
Uruguay (Urbano) ^{e/}	21.5	21.2	5.2	4.7	48.9	49.4	67.3	67.6	38.4	38.9	63.8	64.4
Venezuela (Nacional) ^{b/}	16.5	18.0	6.2	6.8	43.9	42.9	72.9	72.6	36.6	35.2	68.4	67.6

Fuente: Elaboración OIT, con base en información de las encuestas de hogares de los países.

a/ Promedio ponderado.

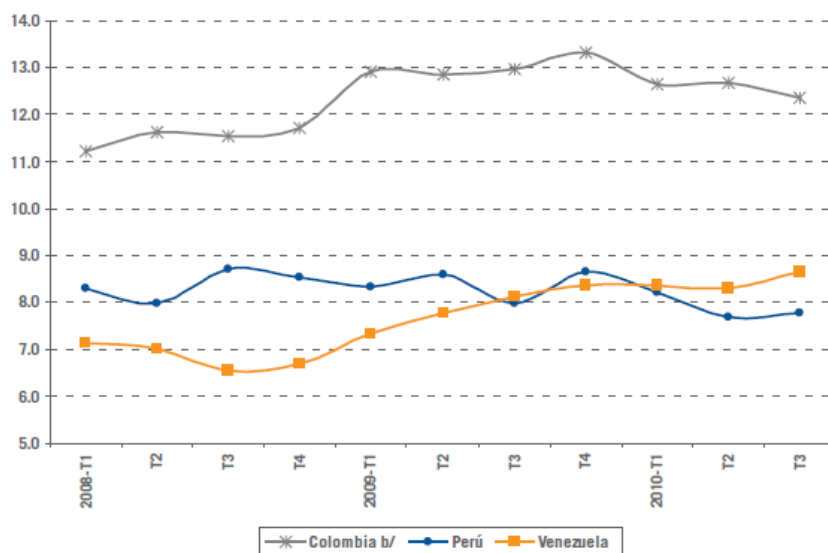
b/ Datos correspondientes de enero a octubre.

c/ Los grupos etarios corresponde de 14 a 26 años y de 27 años a más.

d/ Primer semestre.

e/ El primer grupo etario corresponden de 14 a 24 años.

Fig.13. Tasa de Desempleo Urbano (%)



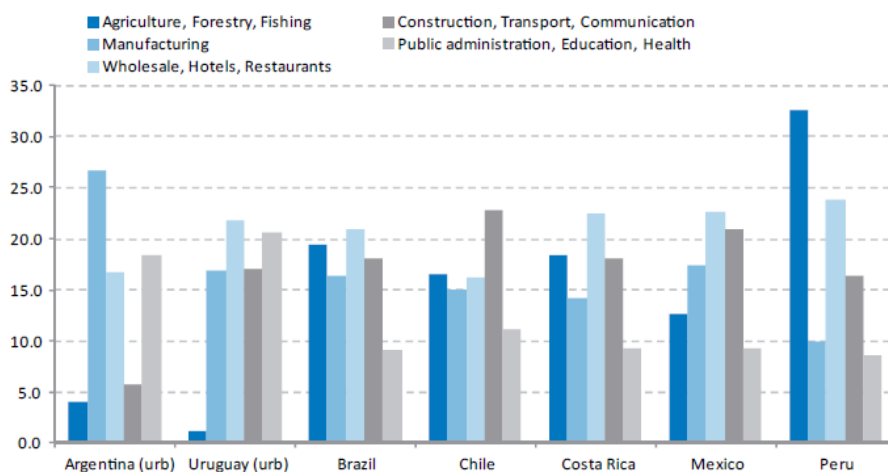
Fuente: OIT, Base de datos, Indicadores de corto plazo del mercado laboral.

a/ República Bolivariana de Venezuela, se considera al total nacional.

b/ Trece áreas metropolitanas, incluye desempleo oculto.

Fig.14. Sectores de actividad económica de la clase media en LAC

Main sectors of economic activity of middle-sector workers
(percentage of household heads working in a given sector, for middle sector)



Notes:

- 1) Figures shown are for the middle-sector household heads; for disadvantaged and affluent see Table 1.A1. in the statistical annex.
- 2) Columns may not sum to 100% as some sectors of economic activity are not reported here (see Table 1.A1. in the statistical annex).
- 3) Survey samples for Argentina and Uruguay include only urban households.

Source: Castellani and Parent (2010), based on national household surveys.

Cuadro 7. Variaciones de la Brecha de PBI per cápita entre regiones. LAC

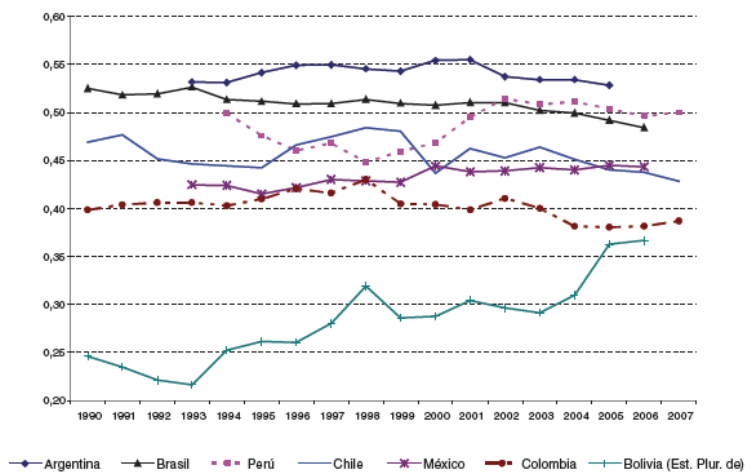
AMÉRICA LATINA Y OCDE (PAÍSES SELECCIONADOS): VARIACIONES DE LAS BRECHAS DEL PIB PER CÁPITA DE LA REGIÓN MÁS RICA Y MÁS POBRE, POR PAÍS

País	Moneda	Año de referencia	Región más rica	Región más pobre	Relación entre ambas regiones	Variación de la brecha
América Latina						
Argentina	Peso argentino de 1993	1993	Tierra del Fuego	Santiago del Estero	6,79	
		2005	Ciudad de Buenos Aires	Formosa	8,09	19%
Bolivia (Estado Plurinacional de)	Boliviano de 1990	1990	Santa Cruz	Potosí	2,29	
Brasil	Reales de 2002	1990	Distrito federal	Piauí	11,86	
		2006	Distrito federal	Piauí	9,22	-22%
Chile	Pesos chilenos de 2003	1990	Magallanes	Araucanía	5,12	
		2007	Antofagasta	Araucanía	4,48	-13%
Colombia	Pesos colombianos de 1994	1990	Bogotá	Chocó	4,10	
		2007	Bogotá	Chocó	4,87	19%
México	Pesos mexicanos de 1993	1993	Distrito federal	Chiapas	5,46	
		2006	Distrito federal	Chiapas	6,07	11%
Perú	Nuevos soles de 1994	1994	Moquehua	Apurímac	8,11	
		2007	Moquehua	Apurímac	7,57	-7%
Países de la OCDE						
Francia	Dólares de 2000 en PPA	1995	Isla de Francia	Corse	2,08	
		2005	Isla de Francia	Languedoc-Roussillon	1,95	-6%
Italia	Dólares de 2000 en PPA	1995	Provincia autónoma de Bolzano	Calabria	2,36	
		2005	Provincia autónoma de Bolzano	Campania	2,04	-13%
Japón	Dólares de 2000 en PPA	1990	Kanto	Okinawa	1,80	
		2005	Toukai	Okinawa	1,57	-13%

Fuente: CEPAL

Fig. 15 Variación del Coeficiente Sigma en LAC. 1990-2006.

AMÉRICA LATINA (PAÍSES SELECCIONADOS): COEFICIENTE SIGMA, 1990-2006



Fuente: Instituto Latinoamericano y del Caribe de Planificación Económica y Social (ILPES), sobre la base de cifras oficiales.

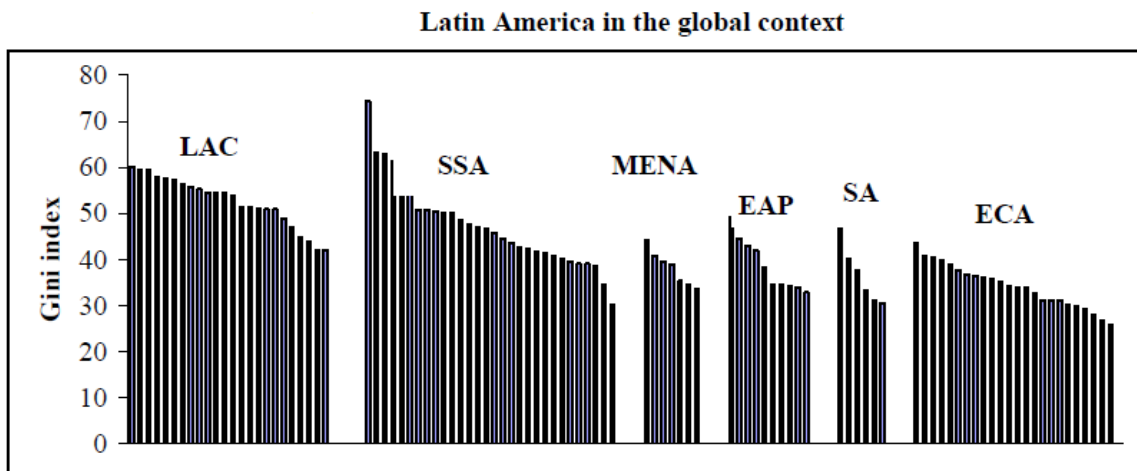
Cuadro 8. Coeficiente Beta por periodos. LAC

AMÉRICA LATINA (PAÍSES SELECCIONADOS): RESUMEN DE LOS RESULTADOS DE CONVERGENCIA BETA, POR PERÍODOS

País	Periodo	Coeficiente β	Error estándar	R ²	Valor p	Significancia estadística (5%)
Argentina	1993-2002	0,000046	0,005166	0,000004	0,9930	No
	2002-2005	-0,006517	0,005612	0,056694	0,2580	No
Bolivia (Estado Plurinacional de)	1990-1998	0,023938	0,031743	0,089821	0,4754	No
	1998-2006	-0,013601	0,031049	0,024018	0,6746	No
Brasil	1990-2002	-0,005787	0,004486	0,058503	0,2088	No
	2002-2006	-0,012417	0,002996	0,395382	0,0003	Si
Chile	1990-1999	-0,002402	0,009961	0,005148	0,8139	No
	1999-2007	-0,014546	0,005388	0,371253	0,0207	Si
Colombia	1990-2002	-0,005972	0,007319	0,026255	0,4228	No
	2002-2007	-0,014320	0,006881	0,149193	0,0488	Si
México	1993-2000	0,003450	0,005721	0,012268	0,5510	No
	2000-2006	-0,001464	0,003608	0,005412	0,6878	No
Perú	1994-2001	-0,006127	0,007022	0,032094	0,3923	No
	2001-2007	-0,000688	0,005850	0,000626	0,9074	No

Fuente: Comisión Económica para América Latina y el Caribe (CEPAL).

Fig. 16. Coeficiente Gini de LAC a nivel Internacional

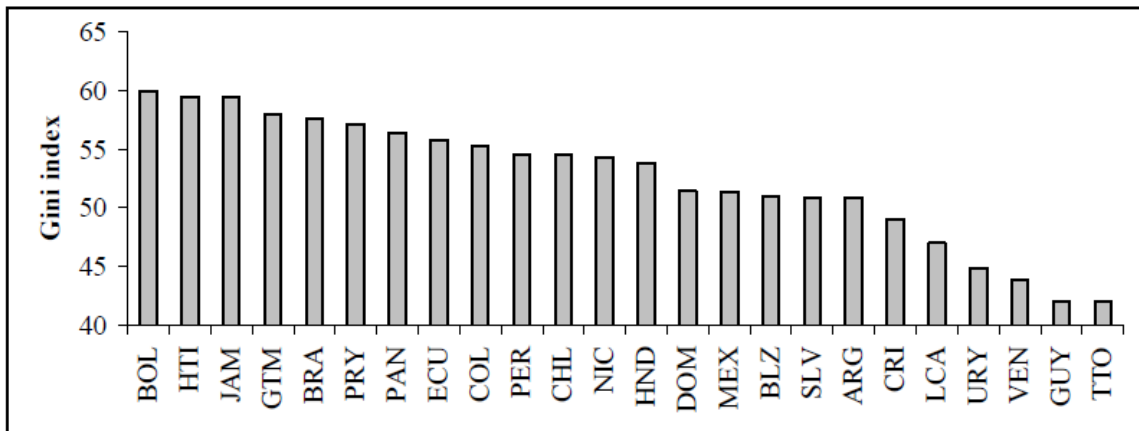


Europe and Central Asia (ECA), Sub-Saharan Africa (SSA), East Asia and the Pacific (EAP), South Asia (SA)
Source: Lopez y Perry calculations based on Gasparini et al. (2007) and povcal data.

Fig. 17. Indices Gini en los Países de LAC

Inequality in Latin America. Gini indices (%)

Panel A. Inequality in Latin America

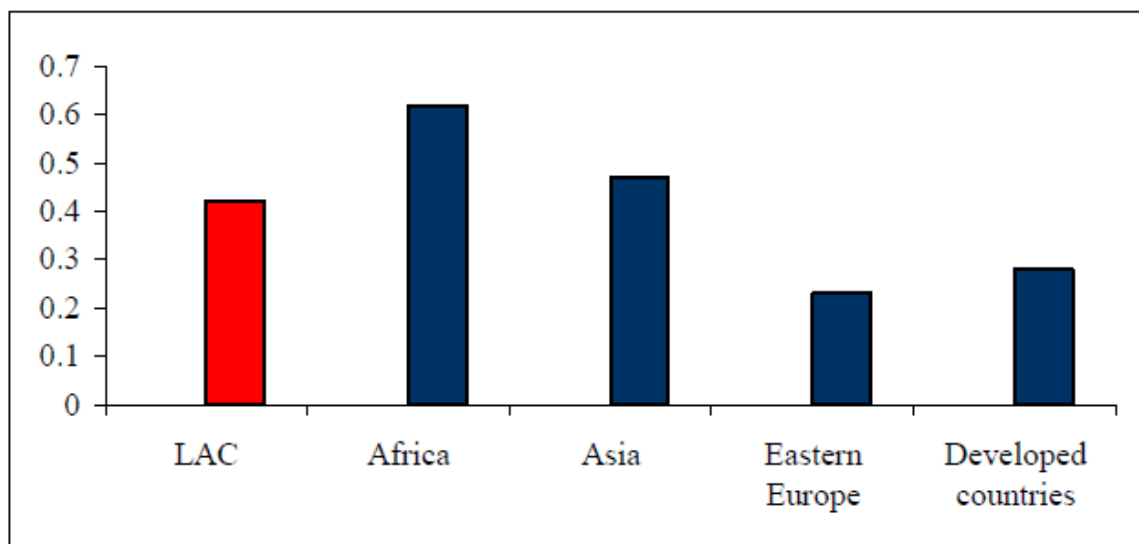


Source: Lopez y Perry calculations based on Gasparini et al. (2007) and povcal data.

Fig. 18. Coeficiente Gini de años de Educación a nivel Internacional

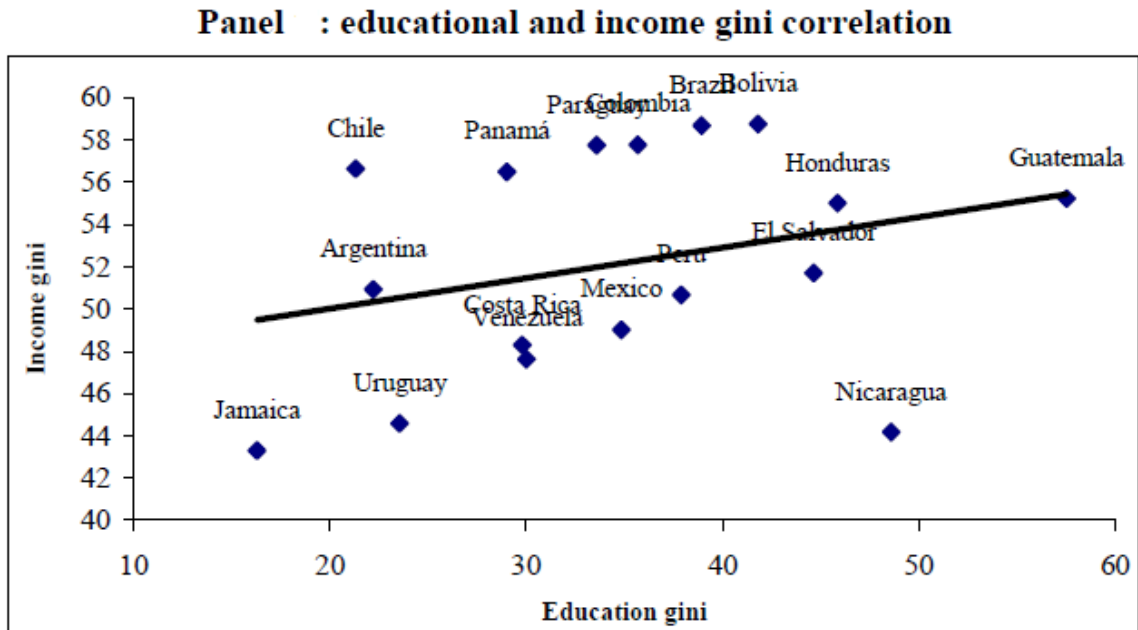
Educational Gini in LAC countries vs. others

Panel A. Gini coefficient of years of education



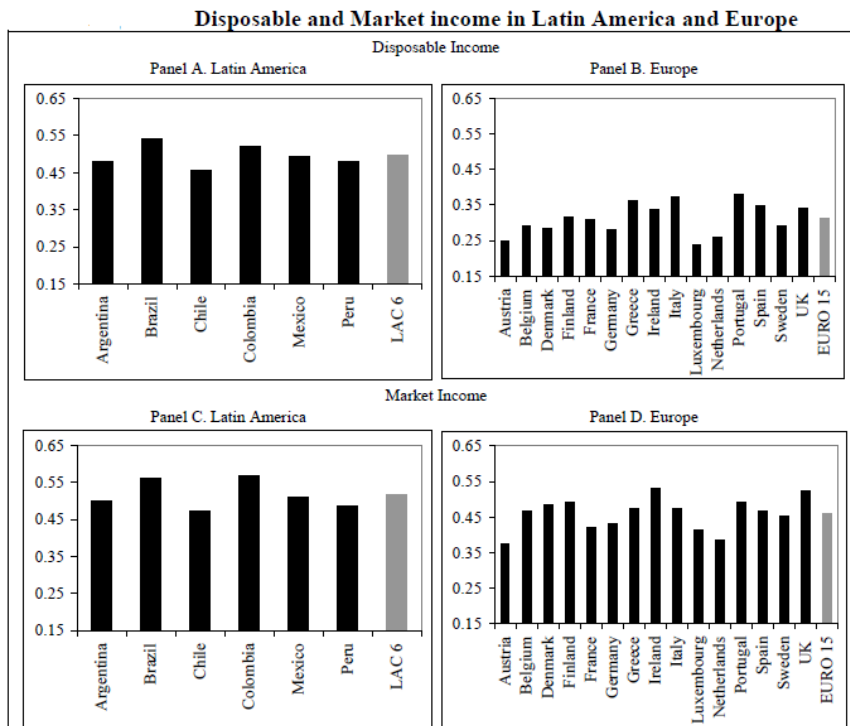
Fuente: Lopez y Perry, 2008

Fig. 19. Correlación de los Índices Gini de Ingreso y Educación en LAC



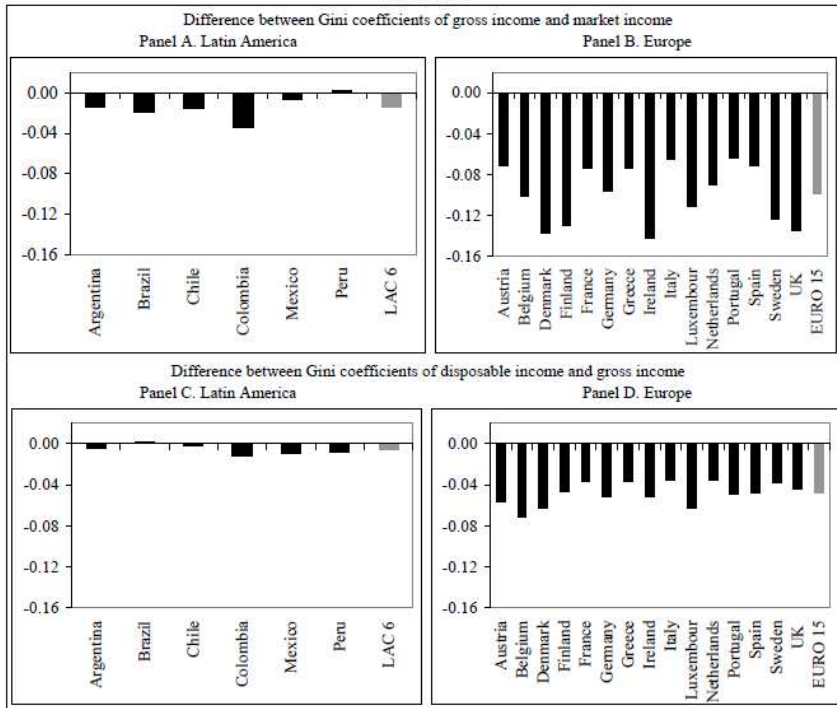
Fuente: Lopez y Perry, 2008

Fig.20. Gini del Ingreso Disponible y del Ingreso de Mercado.Comparación LAC y Europa



Source: Goñi, Lopez, and Servén (2008)

The role of taxes and transfers in Europe and Latin America



Source: Goñi, Lopez, and Serven (2008)

Fig.21. Efecto de los Impuestos en el Gini de LAC y Europa

Fig. 22. Gini de Ingreso y Gasto Rural y Urbano. 2004-2008

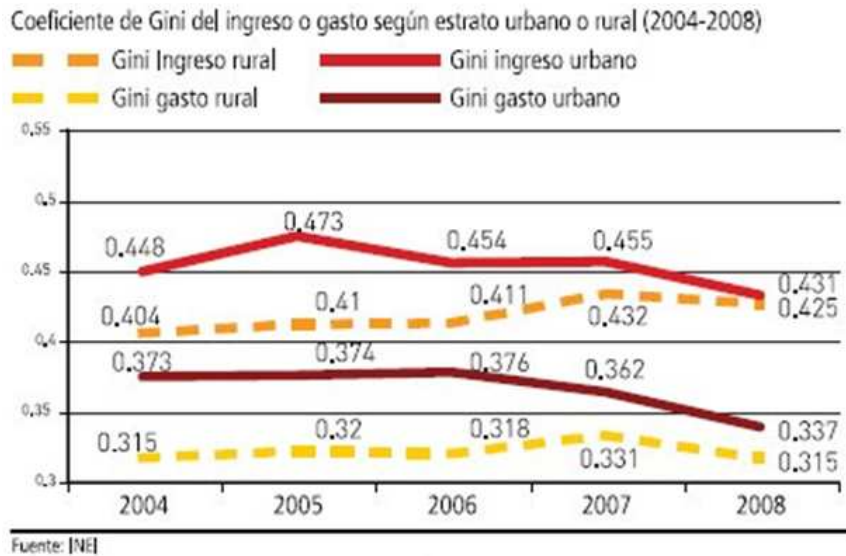
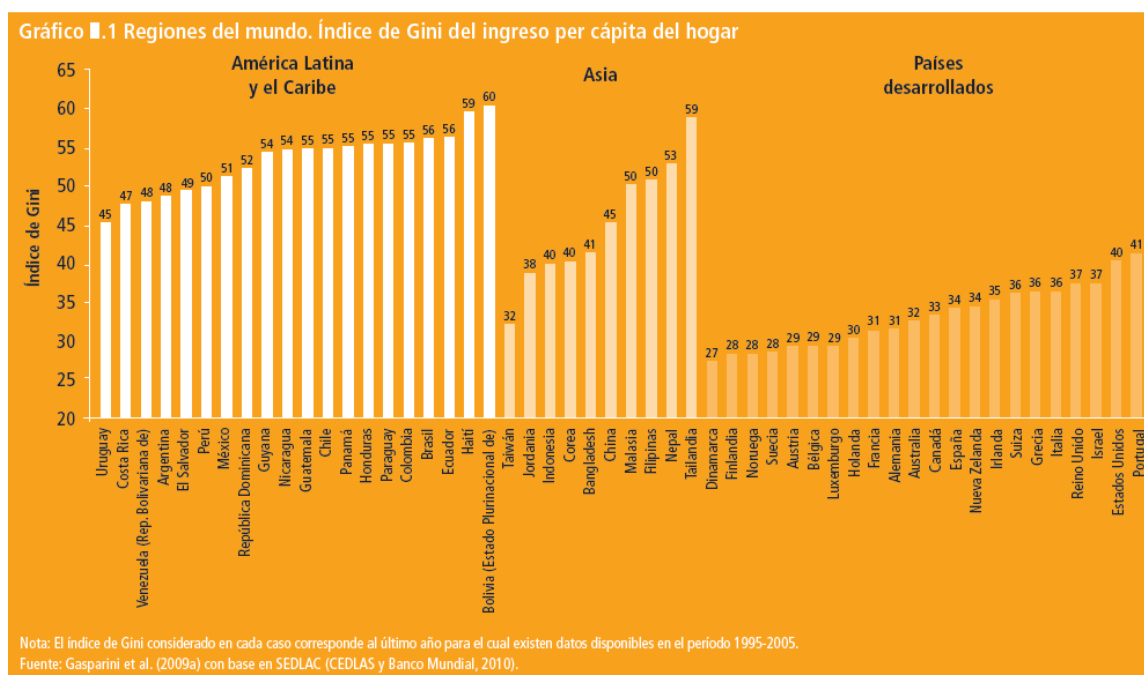


Fig. 23. Índice Gini del ingreso per cápita a nivel mundial



Cuadro 9. Ranking de Índice de Desarrollo Humano a nivel mundial. 2000-2007

Cuadro 1.2 América Latina y el Caribe (19 países) en el contexto mundial (26 países). Índice de desarrollo humano (IDH). 2000, 2007 y crecimiento porcentual en el período 2000-2007

Posición mundial IDH 2000	País	IDH		Crecimiento 2000-2007 (%)	Posición mundial IDH 2000	País	IDH		Crecimiento 2000-2007 (%)
		2000	2007				2000	2007	
32	Polonia	0,853	0,880	3,2	58	Colombia	0,772	0,807	4,5
33	Chile	0,849	0,878	3,4	59	Perú	0,771	0,806	4,5
34	Emiratos Árabes Unidos	0,848	0,903	6,6	60	Mauricio	0,770	0,804	4,5
37	Eslovaquia	0,840	0,880	4,7	64	Tailandia	0,753	0,783	4,0
38	Uruguay	0,837	0,865	3,3	65	Jamaica	0,750	0,766	2,1
39	Croacia	0,837	0,871	4,1	66	República Dominicana	0,748	0,777	3,8
40	Estonia	0,835	0,883	5,8	67	Kazajstán	0,747	0,804	7,6
41	Lituania	0,830	0,870	4,9	71	Irán (República Islámica de)	0,738	0,782	6,0
42	Costa Rica	0,825	0,854	3,5	72	Paraguay	0,737	0,761	3,2
43	México	0,825	0,854	3,6	73	Gabón	0,735	0,755	2,7
44	Jamahiríya Árabe Libia	0,821	0,847	3,1	74	Belice	0,735	0,772	5,0
45	Montenegro	0,815	0,834	2,4	75	Maldivas	0,730	0,771	5,6
46	Panamá	0,811	0,840	3,6	80	Argelia	0,713	0,754	5,7
47	Letonia	0,810	0,866	7,0	81	El Salvador	0,704	0,747	6,1
48	Trinidad y Tobago	0,806	0,837	3,8	82	Bolivia (Estado Plurinacional de)	0,699	0,729	4,4
49	Bulgaria	0,803	0,840	4,6	83	Jordania	0,691	0,770	11,5
50	Venezuela (Rep. Bolivariana de)	0,802	0,844	5,3	84	Honduras	0,690	0,732	6,0
51	Macedonia (Antigua República Yugoslava de)	0,800	0,817	2,1	85	Viet Nam	0,690	0,725	5,1
53	Serbia	0,797	0,826	3,7	93	Indonesia	0,673	0,734	9,1
54	Brasil	0,790	0,813	2,9	94	Nicaragua	0,667	0,699	4,8
55	Rumania	0,788	0,837	6,3	95	Egipto	0,665	0,703	5,8
57	Albania	0,784	0,818	4,4	96	Guatemala	0,664	0,704	6,1
					97	Vanuatu	0,663	0,693	4,5

Fuente: Elaboración propia con base en PNUD (2009a).

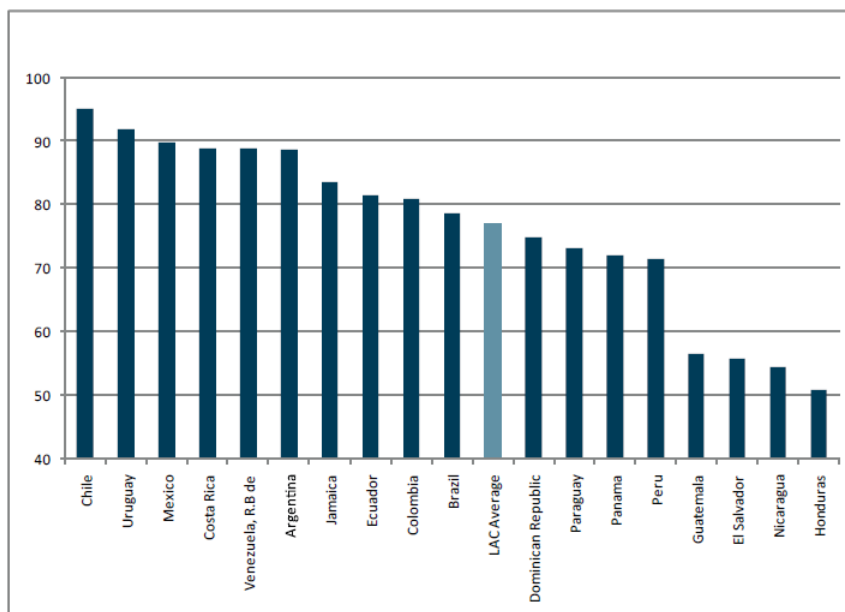
Cuadro 10. Índice de Desarrollo Humano ajustado por Desigualdad (IDH-D) en LAC

Cuadro ■ América Latina y el Caribe (18 países). Índice de desarrollo humano ajustado por desigualdad (IDH-D). Caidas absolutas y porcentuales. <i>Circa 2006</i>							
País	IDH-D						
	$\epsilon=0$	$\epsilon=1$	$\epsilon=1$	$\epsilon=1$	$\epsilon=2$	$\epsilon=2$	$\epsilon=2$
	IDH sin ajuste	Nuevo nivel	Variación absoluta	Variación porcentual	Nuevo nivel	Variación absoluta	Variación porcentual
Argentina	0,895	0,882	-0,01	-1,5	0,842	-0,05	-5,9
Bolivia (Estado Plurinacional de)	0,711	0,654	-0,06	-8,0	0,413	-0,30	-41,9
Brasil	0,777	0,732	-0,05	-5,8	0,629	-0,15	-19,0
Chile	0,857	0,838	-0,02	-2,2	0,801	-0,06	-6,5
Colombia	0,702	0,640	-0,06	-8,8	0,513	-0,19	-26,9
Costa Rica	0,838	0,804	-0,03	-4,1	0,709	-0,13	-15,4
Ecuador	0,791	0,755	-0,04	-4,6	0,677	-0,11	-14,4
El Salvador	0,643	0,579	-0,06	-10,0	0,477	-0,17	-25,8
Guatemala	0,615	0,560	-0,05	-8,9	0,486	-0,13	-21,0
Honduras	0,620	0,543	-0,08	-12,4	0,382	-0,24	-38,4
México	0,794	0,759	-0,04	-4,4	0,686	-0,11	-13,6
Nicaragua	0,547	0,451	-0,10	-17,6	0,288	-0,26	-47,3
Panamá	0,797	0,761	-0,04	-4,5	0,686	-0,11	-13,9
Paraguay	0,721	0,683	-0,04	-5,3	0,584	-0,14	-19,0
Perú	0,723	0,671	-0,05	-7,2	0,584	-0,14	-19,2
República Dominicana	0,733	0,686	-0,05	-6,4	0,598	-0,14	-18,4
Uruguay	0,868	0,856	-0,01	-1,4	0,834	-0,03	-3,9
Venezuela (Rep.Bolivariana de)	0,831	0,795	-0,04	-4,3	0,701	-0,13	-15,6
Promedio América Latina y el Caribe	0,748	0,703	-0,05	-6,0	0,605	-0,14	-19,1

Fuente: Elaboración para este Informe por parte de CEDLAS con datos de SEDLAC (CEDLAS y Banco Mundial, 2010).

Cuadro 11. Índice de Oportunidades Humanas en LAC. 2010

El Índice de Oportunidades Humanas para ALC 2010



Fuente: Banco Mundial Informe Oportunidad Humana 2010